



Trousse à outils pour la conception de logements axé e sur les femmes

Principes, stratégies et actions pour concevoir des logements à long terme pour les femmes ayant subi la violence et leurs enfants

March 2023



BC Society of Transition Houses

Table des matières

Remerciements	2
Au sujet de la BC Society of Transition Houses: Améliorer l'accès au logement	3
Glossaire	4
1. Introduction	8
1.1 Quel est le problème et pourquoi est-il nécessaire de disposer d'une trousse à outils pour la conception de logements axée sur les femmes?	8
1.2 Processus d'élaboration d'une trousse à outils pour la conception axée sur les femmes	11
1.3 Quel est le public cible de cette trousse à outils?	16
1.4 Comment utiliser la trousse à outils pour la conception axée sur les femmes?	17
2. Conception de logements axés sur les femmes: Fondements	18
2.1 Conception tenant compte de la violence et des traumatismes	19
2.2 Conception intersectionnell	20
3. Conception de logements axée sur les femmes: Principes	22
3.1 Conception de logements axée sur les femmes: Échelle spatiale	24
4. Conception de logements axée sur les femmes: Principes, Stratégies, Actions	25
4.1 Sécurité et sentiment de sécurité	26
4.2 Commodité et efficacité	34
4.3 Environnement familial et thérapeutique	42
4.4 Confort physique	48
4.5 Soutien communautaire et vie sociale	53
5. Espaces et plans d'étage annotés	58
5.1 Unités d'habitation	59
5.2 Espace commun	68
6. Faisabilité et applicabilité	76
6.1 Recommandations	78
7. Ressources recommandées pour les lignes directrices de conception	79
8. Conclusion	80
9. Références	81

Nous reconnaissons avec gratitude que le bureau de la BC Society of Transition Houses est situé en territoire non-cédé des peuples Salish, y compris les territoires des nations x^wməθk^wəyəm (Musqueam), Skwxwú7mesh (Squamish), Stó:lō et səlilwətał (Tsleil-Waututh).

Alors que ce travail traite du manque de logements sécuritaires, abordables et appropriés après la violence, vécue par des femmes dans toute la Colombie-Britannique, nous reconnaissons que cette discussion englobe toutes les Premières nations de la province. Nous comprenons que le déplacement des peuples autochtones de leurs terres et les autres effets persistants du colonialisme sont à la base du nombre disproportionné de femmes et de filles autochtones sans abri et subissant la violence. Nous reconnaissons l'importance de valoriser le lien entre tous les êtres vivants et tous les systèmes que nous avons créés. Nous comprenons aussi que les problèmes du sans-abrisme et de la violence ne peuvent être pleinement résolus que par un changement systémique durable.



Salle culturelle dans le bâtiment Amber House d'E Fry

Remerciements

Rédaction et édition:

Ghazaleh Akbarnejad, coordonnatrice du projet de conception axée sur les femmes (CAS)

Louise Godard, consultante en soutien aux membres

Amy FitzGerald, directrice générale de la BCSTH

Ce projet n'aurait pas été possible sans la participation et la contribution des femmes qui ont partagé leur temps et leurs précieuses expériences vécues. Nous tenons également à saluer les contributions et l'engagement des spécialistes des secteurs du logement et de la lutte contre la violence, le groupe de travail sur les Normes nationales d'occupation (NNO), les membres du comité consultatif et les membres de la communauté de pratique rurale qui ont apporté leurs connaissances et leur expertise en matière de conception de logements adaptés et culturellement appropriés.

Nous remercions tout particulièrement les sites pilotes du projet, la **Squamish Howe Sound Women's Centre Society** et la **Société Elizabeth Fry de Prince George & District** pour leur contribution aux consultations, et à **YWCA Metro Vancouver** pour les visites de sites. Remerciements aux facilitatrices de l'atelier et des sessions du site pilote qui ont soutenu les séances de cocréation.

Merci à Tanyss Knowles et Amy FitzGerald qui ont reconnu le besoin et la nécessité d'une approche centrée sur les femmes pour concevoir des logements à long terme adaptés aux femmes ayant vécu la violence. Nous remercions sincèrement les bailleurs de fonds pour leur soutien. Ce projet a été rendu possible grâce au financement de la Real Estate Foundation of British Columbia, de la Catherine Donnelley Foundation et d'Hébergement femmes Canada.

Un grand merci à **Human Studio Architecture and Urban Design Ltd** pour leur soutien en matière d'architecture et de conception, **ITS Consulting** pour leur expertise en matière de conception et de technologie, et **Sweet Imagery** pour leur soutien en matière de conception graphique dans le cadre de l'élaboration de la Trousse à outils pour la conception de logements axée sur les femmes. Les plans d'étage annotés et les images ont été préparés avec le soutien architectural et conceptuel de Human Studio Architecture and Urban Design Ltd. Les photos des logements et des parties communes proviennent de YWCA Metro Vancouver, y compris les projets de logement YWCA Cause We Care et Pacific Spirit Terrace, ainsi que les projets de logement Prince George & District Elizabeth Fry Housing Society, y compris My Sister's Place.

¹ Comment citer cette trousse à outils: Akbarnejad, G., Godard, L., FitzGerald, A. (2023). Trousse à outils pour la conception de logements axée sur les femmes: Principes, stratégies et actions pour concevoir des logements à long terme pour les femmes et les enfants ayant vécu la violence. BC Society of Transitions Houses.



Au sujet de la BC Society of Transition Houses: Améliorer l'accès au logement

La BC Society of Transition Houses (BCSTH) est une organisation parapluie provinciale composée de membres qui, par le biais du leadership, du soutien et de la collaboration, améliore le continuum des services et des stratégies pour répondre, prévenir et mettre fin à la violence faite aux femmes, aux enfants et aux jeunes. La BCSTH apporte son soutien aux maisons d'hébergement d'urgence, maisons de deuxième et troisième étape, Safe Homes et PEACE (anciennement Children Who Witness Abuse), ainsi que La violence n'est pas inévitable (VPI) en Colombie-Britannique par le biais de la formation, la défense des droits, la recherche et les ressources.

En 2018, la BCSTH a lancé le **Getting Home Project** qui cherchait à comprendre la relation entre l'insécurité du logement et les expériences de violence des femmes. Les organisations membres de la BCSTH ont identifié un goulot d'étranglement en matière de logement à long terme pour les femmes qui ont recours à leurs services qui se traduit par un accès limité aux Safe Homes, maisons d'hébergement et logements de deuxième et troisième étape pour celles qui recherchent ce type de services. Le projet Getting Home a également répertorié les risques pour la sécurité résultant du manque de logements sécuritaires, abordables et appropriés pour les femmes ayant vécu la violence. Il a été constaté que celles-ci doivent souvent choisir entre logement et sécurité.

La BCSTH est devenue une chef de file dans la province pour la recherche sur les obstacles au logement des femmes ayant vécu la violence et sur l'intersection entre le secteur de la lutte contre la violence et celui du logement en:

Soutenant les membres de la BCSTH qui fournissent des logements aux femmes qui subissent la violence et à leurs enfants;

Augmentant la capacité du secteur antiviolence à offrir des options de logement abordables et axées sur les femmes;

Poursuivant la recherche sur les principaux obstacles au logement pour les femmes ayant vécu la violence et sur d'éventuelles solutions;

Recherchant des solutions de conception pour fournir des logements à long terme axés sur les femmes;

Appliquant les connaissances par le biais de formations, du développement, ainsi que du partage des outils et des ressources avec le secteur antiviolence et celui du logement;

Facilitant les partenariats et les projets entre le secteur antiviolence et celui du logement communautaire.

Pour en savoir plus sur les recherches et projets précédents et actuels de la BCSTH concernant l'amélioration de l'accès au logement, veuillez consulter [BCSTH Housing Project](#).



Glossaire

Accessibilité: L'accessibilité fait référence à la manière dont le logement est conçu, construit ou modifié (rénovation, transformation, etc.), afin de permettre aux personnes ayant des capacités diverses de vivre de manière indépendante. L'accessibilité est réalisée par la conception, mais aussi par l'ajout de caractéristiques qui rendent une maison plus accessible (armoires et meubles modifiés, etc.) afin d'améliorer la capacité globale de fonctionner dans un foyer (SCHL, 2022).

Besoin impérieux en matière de logement: Le besoin impérieux de logement est une mesure créée par la Société canadienne d'hypothèque et de logement (SCHL) pour évaluer dans quelle mesure les besoins de logement sont satisfaits.

Cocréation: La cocréation est un terme large qui fait référence à tout acte de créativité collective (partagé par deux personnes ou plus) (Sanders & Stappers, 2008).

Communauté éloignée ou isolée: Communauté ou lieu géographique dont la population est inférieure à 5 000 habitants ou qui se trouve à au moins 100 km d'une ville de plus de 29 000 habitants, ou une communauté ou un lieu géographique qui n'est pas accessible par la route tout au long de l'année. Le projet reconnaît que l'isolement géographique peut être aggravé par le manque d'accès aux réseaux sociaux, à Internet et aux services de téléphonie mobile, ainsi qu'aux ressources financières.

Conception universelle: Conception d'un environnement accessible, compréhensible et utilisable par toutes les personnes, indépendamment de leur âge, leur taille, leurs capacités ou leur handicap.

Elle reconnaît également que les besoins des personnes peuvent évoluer au fil du temps (SCHL, 2023).

Confiserie: Un petit détaillant ou magasin qui vend des collations et des en-cas, situé à proximité ou à l'intérieur d'un complexe d'appartements, d'une école et d'autres installations.

Continuum du logement: Concept utilisé pour décrire le large éventail d'options de logement et de services disponibles pour aider un éventail de ménages dans différents modes d'occupation (SCHL, 2022).

Le continuum du logement est fluide, car les individus entrent et sortent des services à tout moment, et il ne s'agit pas d'un processus linéaire, étape par étape, vers d'obtention d'un logement à long terme (Ashlie et al., 2022).

Conception indicative: Graphiques, images et plans d'étage avec des niveaux de détail et des annotations qui montrent visuellement des suggestions de principes de conception, de stratégies et d'actions discutées dans cette trousse à outils.

Ces représentations visent à inspirer le public de la trousse.

Les personnes qui utilisent la trousse sont invitées à personnaliser et à modifier ces exemples et à choisir conception qui correspond le mieux à leur contexte spécifique.

Espace flexible et adaptable: Selon Steven Groák (1992), la flexibilité d'un espace est obtenue en modifiant les dispositions physiques et la forme du bâtiment pour l'adapter à la situation et aux besoins des occupants.

L'adaptabilité fait référence à l'utilisation d'un espace de différentes manières pour différents usages sociaux sans faire des changements physiques extrêmes (Schneider & Till, 2005).

Dans le contexte de cette trousse, nous ne différencions pas ces deux concepts.

Nous les utilisons de manière interchangeable et les entendons comme la capacité de modifier un espace pour qu'il convienne à différentes utilisations avec un minimum de ressources techniques et de changements structurels.

Expérience de la violence: Les services de prévention de la violence utilisent de nombreux termes en rapport avec les femmes ayant vécu la violence.

Dans ce guide, les expressions «femmes qui subissent/ont vécu/fuient la violence» désignent toutes les formes de violence, y compris, mais sans s'y limiter, la violence entre partenaires intimes (VPI), la violence fondée sur le genre (GBV), la violence sexuelle et la violence conjugale (Ashlie et al., 2022).

Femmes: Le terme «femmes» désigne et inclut toutes les femmes qui s'identifient comme telles. La BCSTH reconnaît que si la violence fondée sur le genre a un impact significatif sur les femmes et les filles cisgenres au Canada, les personnes 2ELGBTQIA+ et d'une diversité de genres sont touchées de manière disproportionnée par les expériences de violence.

Fumigation: Il s'agit d'une cérémonie pratiquée par de nombreux peuples des Premières nations, qui consiste à brûler une ou plusieurs des médecines sacrées recueillies sur la terre (sauge, cèdre, etc.). La fumigation sert à purifier l'espace et à s'assurer de la sincérité des pensées et les paroles prononcées (McMaster University, 2022).

La mesure utilise trois indicateurs: qualité convenable, taille convenable et prix abordable.

Si un logement ne répond pas à l'un de ces trois critères et que le ménage ne peut pas se permettre un autre logement sur le marché local, le ménage est considéré comme éprouvant des besoins impérieux en matière de logement (SCHL, 2019b).

Logement à long terme: Le logement à long terme fait référence à un logement permanent et stable dans le cadre du logement communautaire ou du marché privé.

Le logement communautaire fait référence aux logements communautaires qui appartiennent et sont gérés par des sociétés de logement sans but lucratif, des coopératives de logement ou des logements publics (sociaux) appartenant aux gouvernements provinciaux, territoriaux ou municipaux (SCHL, 2018).

L'habitat coopératif est un modèle de logement dont les résidents sont propriétaires et exploitants par le biais d'un système d'adhésion (BC Housing, n.d.-a).

Dans le présent document, le terme «logement à long terme» sert à établir une distinction avec les autres programmes à court terme auxquels les femmes ont accès après avoir quitté une situation de violence.

Logement abordable: Un logement est considéré comme abordable lorsqu'il coûte moins de 30% du revenu du ménage avant impôt (SCHL, 2019b).

Logement adéquat: Un logement est adéquat s'il ne nécessite pas de réparations majeures (plomberie ou câblage électrique défectueux, réparations structurales des murs, des planchers ou des plafonds, etc.) (SCHL, 2019b).

Logement approprié: Logement stable, sécuritaire et abordable qui répond aux différents besoins spatiaux des ménages (en fonction de leurs besoins matériels, psychologiques et culturels), et qui offre un accès facile aux services et aux ressources (SCHL, 2019b; Haut-Commissariat aux droits de l'homme des Nations unies, n.d.).

Logement convenable: Un ménage vit dans un logement convenable lorsqu'il y a suffisamment de chambres à coucher pour la taille et la composition du ménage, conformément aux NNO (SCHL, 2019b).

Logement intégré: Il s'agit d'un logement accessible à un large groupe d'individus et de familles (différents revenus, différentes capacités, etc.) et qui n'est pas réservé à une certaine population.

Maisons de troisième étape: Les maisons de troisième étape offrent un logement avec soutiens aux femmes qui ont quitté une relation de violence et qui n'ont plus besoin d'une aide de crise.

Elles offrent un logement indépendant avec des baux de 2 à 4 ans et fournissent différents niveaux d'assistance, mais ne disposent pas de personnel 24/7.

Maisons d'hébergement: Les maisons d'hébergement offrent des séjours de courte ou de plus longue durée et des services de soutien aux femmes, aux enfants et aux jeunes qui ont vécu la violence ou qui sont à risque de violence.

Elles offrent un abri temporaire sécuritaire et un soutien pour permettre aux femmes de prendre des décisions concernant leur avenir.

Les maisons sont ouvertes 24/7.

Multiplex: Les multiplex sont des bâtiments qui comprennent trois unités ou plus.

Les multiplex sont un moyen d'offrir des logements plus petits, plus près du sol, sur des lots individuels dans des zones à faible densité (City of Vancouver, n.d.).

Normes nationales d'occupation: Les normes nationales d'occupation (NNO) ont été élaborées par la Société canadienne d'hypothèques et de logement (SCHL) à l'issue de consultations avec les autorités provinciales et fédérales des agences de logement dans les années 1980.

Elles sont utilisées par la SCHL pour mesurer l'adéquation du logement et le surpeuplement.

Les NNO stipulent que la taille et la composition de la famille doivent déterminer le nombre de chambres à coucher dont le ménage a besoin.

Selon les NNO, il ne doit pas y avoir plus de 2 ou moins de 1 personne par chambre; les conjoints et les couples partagent une chambre; les parents ne partagent pas de chambre avec les enfants; les personnes à charge âgées de 18 ans ou plus ne partagent pas une chambre à coucher; les personnes à charge âgées de 5 ans ou plus du sexe opposé ne partagent pas une chambre à coucher (BC Housing, n.d.-b ; SCHL, 2019b).

Orientation: L'orientation consiste à savoir où l'on se trouve physiquement dans un espace, et comment se rendre où l'on veut aller de manière sécuritaire et indépendante.

L'utilisation de la couleur, de la texture, de l'éclairage, de la signalisation, des points de repère et la conception d'espaces bien ordonnés et de lignes de vue claires sont quelques-unes des stratégies d'aménagement qui aident les gens à s'orienter et à naviguer là où ils veulent aller (SCHL, 2018).

PEACE: Le programme PEACE (Prévention, Éducation, Action, Counseling et Empowerment) offre des services de counseling individuels et collectifs gratuits et confidentiels aux enfants et aux jeunes âgés de 3 à 18 ans exposés à la violence (anciennement Children Who Witness Abuse).

Programmes et services pour les membres de la BCSTH: Les programmes et services des membres de la BCSTH comprennent les maisons d'hébergement de première, deuxième et troisième étape, les Safe Home, les programmes PEACE et La violence n'est pas inévitable dans toute la Colombie-Britannique.

Refuge d'urgence: Logement immédiat et de courte durée pour les personnes sans domicile ou risquant de le devenir (BC Housing, n.d.-a).

Safe Homes: Les Safe Homes sont des réseaux communautaires de maisons privées qui hébergent des femmes et leurs enfants.

Elles proposent généralement des placements de courte durée, mais qui peuvent être prolongés si nécessaire.

Les Safe Homes fournissent des services de proximité dans de petites communautés rurales qui sont souvent éloignées des grands centres.

Les maisons de deuxième étape offrent différents niveaux de soutien, mais ne disposent généralement pas de personnel 24/7.

Salle de traitement thermique: Le traitement thermique est un moyen d'éliminer les punaises de lit et de décontaminer les parasites en chauffant l'espace et les articles à un certain niveau de chaleur (environ 120 degrés Fahrenheit) pendant une durée de 20 minutes qui n'abîme pas les biens. La salle de traitement thermique est un espace équipé d'une unité de chauffage et d'une zone d'attente qui peut être installée dans un bâtiment présentant un risque élevé de contamination par les punaises de lit (refuge d'urgence, etc.).

Sans-abrisme: Le sans-abrisme décrit la situation d'une personne, d'une famille ou d'une communauté qui ne dispose pas d'un logement stable, sécuritaire, permanent et approprié, ou qui n'a pas la perspective immédiate, les moyens et la capacité de l'acquérir (Gaetz et al., 2012).

Cette étude suggère que ce terme ne devrait pas seulement être utilisé en matière d'itinérance chronique, mais devrait intégrer l'aspect dissimulé des expériences d'absence de chez soi (par exemple, vivre dans des logements/programmes temporaires, se réfugier chez des connaissances).

Surveillance naturelle: La surveillance naturelle consiste à maximiser la visibilité en concevant des zones offrant suffisamment d'occasions pour que les gens puissent observer l'espace et les activités qui s'y déroulent.

La surveillance naturelle est l'une des stratégies de l'approche «Prévention de la criminalité par l'aménagement de l'environnement» visant à améliorer la sécurité et à réduire et éliminer les comportements criminels.

Vélo en libre-service: Le vélo en libre-service met des vélos publics à la disposition de particuliers pour un usage partagé à court terme. Les vélos peuvent être déverrouillés à partir d'une station et rendus à n'importe quelle station du système, ce qui rend le vélo en libre-service idéal pour les trajets courts à sens unique (Vancouver Bike Share, n.d.).

Vieillesse sur place: La capacité de demeurer dans son domicile de façon sécuritaire, autonome et confortable, peu importe l'âge, le revenu ou le niveau d'habileté, tout au long de l'évolution d'une vie (SCHL, 2018).

VPI: La violence n'est pas inévitable (VPI) est un programme gratuit et confidentiel de prévention de la violence en milieu scolaire destiné aux élèves de la maternelle à la fin du secondaire.

Les présentations VPI, assurées par les intervenantes PEACE, sensibilisent aux effets de la violence conjugale sur les élèves, tout en mettant les victimes de violence en contact avec les programmes PEACE.

1. Introduction

1.1 Quel est le problème et pourquoi est-il nécessaire de disposer d'une trousse à outils pour la conception de logements axée sur les femmes?

La violence est la première cause du **sans-abrisme** et de la précarité du logement pour les femmes² au Canada (Schwan et al., 2021). Les recherches montrent que les jeunes femmes, les femmes autochtones, les personnes issues de la diversité des genres et 2ELGBTQIA+, les femmes en situation de handicap, vivant dans des zones rurales, **isolées**³ et nordiques, de couleur et nouvellement arrivées au Canada sont touchées de manière disproportionnée par la violence fondée sur le genre (Femmes et égalité des genres Canada, 2022). Le projet **Getting Home** de la BC Society of Transition Houses (BCSTH) montre que l'accessibilité financière, la discrimination et la pauvreté ne sont que quelques-uns des obstacles à l'accès à un **logement stable à long terme**⁴ pour les femmes et leurs enfants / personnes à charge **ayant vécu la violence**. Un autre obstacle important est le flagrant manque de logements et de services à long terme **appropriés** et accessibles, ce qui pousse les femmes à rester plus longtemps dans les programmes temporaires et de transition (**refuges d'urgence, Safe Homes, maisons d'hébergement de première, deuxième et troisième étape**) ou à retourner auprès de leur partenaire violent (Ashlie et al., 2021). La Figure 1 montre le **continuum du logement** et des programmes qui sont à la disposition d'une femme après la violence, et où se situe le logement à long terme dans ce continuum.



Figure 1: Continuum du logement pour les femmes fuyant la violence

² Le terme «femmes» désigne et inclut toutes les femmes qui s'identifient comme telles. La BCSTH reconnaît que si la violence fondée sur le genre a un impact significatif sur les femmes et les filles cisgenres au Canada, les personnes 2SLGBTQIA+ et d'une diversité de genres sont touchées de manière disproportionnée par l'exposition à la violence.

³ Communauté ou lieu géographique dont la population est inférieure à 5 000 habitants ou qui se trouve à au moins 100 km d'une ville de plus de 29 000 habitants. Ou une communauté ou un lieu géographique sans accès routier tout au long de l'année. Le projet reconnaît que l'isolement géographique peut être aggravé par le manque d'accès aux réseaux sociaux, à Internet et aux services de téléphonie mobile, ainsi qu'aux ressources financières.

⁴ Le logement à long terme fait référence à un logement sécuritaire et stable, y compris le logement communautaire, le logement en coopérative et sur le marché privé. Il s'agit de vivre dans un logement aussi longtemps qu'on le souhaite sans s'inquiéter ou être contraint de le quitter. Ce terme est utilisé dans cette trousse pour distinguer les autres programmes auxquels les femmes ont accès après avoir quitté une situation de violence.

Les données du recensement confirment le manque de **logements appropriés** pour les femmes et leurs enfants. Les données de 2021 montrent que 41% des ménages locataires dirigés par une femme monoparentale en Colombie-Britannique sont en état de **besoin impérieux en matière de logement**⁵. Cela signifie que leur logement n'est pas **abordable** ou **adéquat** (nécessite des réparations importantes), ou n'est pas **convenable** (ne répond pas aux exigences des NNO⁶) et que ces ménages n'ont pas les moyens de se procurer un autre logement sur le marché local. Les données du recensement de 2021 montrent également que 25% des ménages locataires dirigés par une femme monoparentale en Colombie-Britannique vivent dans des situations inadéquates. Ces chiffres devraient être encore plus élevés pour les femmes et les enfants ayant vécu la violence.

Le manque d'options de logement familial à long terme approprié, convenable et abordable pour les femmes et leurs enfants / personnes à charge après la violence accentue la nécessité de recherches au sujet des impacts du genre et de la violence sur le logement des femmes, afin de trouver des solutions tangibles pour résoudre ces problèmes. Les NNO définissent l'adéquation d'un logement pour les familles, y compris une femme et ses enfants / personnes à charge, simplement comme ayant le nombre approprié de chambres à coucher.

L'application stricte des NNO limite les choix des femmes en matière d'accès à un logement abordable et sécuritaire, ce qui aggrave les vulnérabilités auxquelles elles sont déjà soumises. Pour en savoir plus sur les conséquences négatives des NNO pour les femmes et les enfants qui quittent la violence, veuillez consulter l'article suivant **The Housing Tell: No Room for National Occupancy Standards** par la BCSTH et l'équipe de recherches en logement de l'Université de la Colombie-Britannique.

Malgré la nécessité de réduire les obstacles et d'améliorer les politiques et les programmes de logement (par exemple, des flexibilité en matière de NNO), le projet de conception axée sur les

femmes (CAF) examine le fait que les expériences et les résultats peuvent également être influencés positivement en améliorant la qualité et l'adéquation des logements et en répondant aux besoins spatiaux des femmes et des enfants. Des logements plus adaptés et plus appropriés doivent être conçus et construits en fonction des besoins spécifiques des femmes, notamment en les habilitant à décider et définir ce qu'est pour elles un logement adapté.

Comme le secteur antiviolence étend son mandat à la fourniture de logements à long terme pour les femmes et leurs enfants après la violence (par exemple, **Women's Transition Housing Fund Program**), il est possible de soutenir de nouveaux développements par des lignes directrices intentionnellement axées sur les femmes.

Les consultations menées au cours de l'élaboration de la trousse à outils sur la CAF ont révélé que les membres de la BCSTH n'ont souvent pas les ressources financières ou humaines ni le temps nécessaire, pour mener des activités de consultation approfondies afin de guider la conception et le développement de logements à long terme convenables et appropriés pour leur communauté.

En outre, de nombreuses équipes d'architectes et de promoteurs n'ont pas d'expérience dans la conception de logements sensibles au genre, à la violence et aux traumatismes pour les femmes et les familles ayant vécu la violence.

Les fournisseurs de logements ont indiqué qu'une trousse à outils accessible sur la CAF soutiendrait leur travail critique de conception et de développement de logements.

C'est pourquoi ce document propose des lignes directrices aux secteurs du logement et de la lutte contre la violence afin d'explorer de nouvelles façons de concevoir les logements, d'améliorer les logements existants et de les rénover dans une optique de conception axée sur les femmes.

⁵ Le besoin impérieux de logement est une mesure créée par la Société canadienne d'hypothèques et de logement (SCHL) pour évaluer dans quelle mesure les besoins de logement sont satisfaits. La mesure utilise trois indicateurs: qualité convenable, taille convenable et prix abordable.

⁶ Selon la NOS, «1. Il ne doit pas y avoir plus de 2 ou moins d'une personne par chambre à coucher; 2. Les conjoints et les couples partagent une chambre à coucher; 3. Les parents ne partagent pas la même chambre que les enfants; 4. Les personnes à charge âgées de 18 ans ou plus ne partagent pas une chambre à coucher; 5. Les personnes à charge de sexe opposé âgées de 5 ans ou plus ne partagent pas de chambres à coucher.» (BC Housing, n.d.-b ; SCHL, 2019b).



La trousse à outils sur la CAF vise à appuyer la conception de logements appropriés, accessibles et à long terme, en appliquant une perspective intersectionnelle tenant compte du genre, de la violence et des traumatismes.

Cette trousse à outils vise à améliorer le développement de logements présentant des caractéristiques d'efficacité, de sécurité et d'accessibilité. Bien qu'il n'existe pas de solution unique, cette trousse propose des stratégies et des éléments de conception qui peuvent être adaptés pour mieux répondre aux besoins des femmes et de leurs enfants/personnes à charge après la violence. En outre, les espaces conçus et construits dans le cadre d'un processus empathique, bienveillant, équitable et tenant compte de la violence et des traumatismes sont plus aptes à répondre aux besoins de tout le monde.

1.2 Processus d'élaboration d'une trousse à outils pour la conception axée sur les femmes

Le processus d'élaboration de la trousse à outils sur la CAF s'est déroulé en trois étapes principales (Figure 2).



Figure 2: Le processus d'élaboration de la trousse à outils sur la CAF s'est déroulé en trois étapes principales

Découverte et création

La première étape de l'élaboration de cette trousse a consisté à impliquer des femmes ayant vécu des épisodes de violence fondée sur le genre ainsi que des spécialistes en matière de logement dans un espace en ligne pour créer un ensemble d'idées et de stratégies de conception. Pour alimenter cet engagement, nous avons travaillé de concert avec des comités consultatifs et des groupes de travail assignés aux projets de logement de la BCSTH. Nous avons facilité un **atelier de cocréation** avec 14 femmes ayant une expérience vécue et un autre atelier avec 14 spécialistes en développement et opérations de logement, architecture et design, et **des membres de programmes de la BCSTH**. La figure 3 illustre l'une des activités de l'atelier en ligne avec des femmes ayant une expérience vécue de l'utilisation de **tableaux muraux**.

Le manque d'espace, la nécessité d'une conception efficace, la sécurité, les préférences en matière d'espace d'agrément, l'accès aux services de

proximité et la localisation des logements sont quelques-uns des principaux sujets qui ont été abordés. Le résultat de ce processus d'engagement a généré un **Rapport périodique** disponible sur le site web de la BCSTH.

Ces résultats ont ensuite été étoffés par une analyse de la littérature et des meilleures pratiques au Canada et à l'étranger. Ces ressources se concentrent sur des lignes directrices de conception tenant compte des traumatismes, intersectionnelle et sensible au genre, et celles qui mettent en évidence les besoins en matière de logement des femmes et des enfants exposés à la violence et au sans-abrisme (voir **Ressources recommandées pour les lignes directrices de conception** et **Références** pour une liste de ressources). Les ressources comprennent également d'autres projets de logement de la BCSTH (par ex, **Keys to Home Gaps Analysis**), rapports, articles, lignes directrices en matière de conception et trousse à outils.

Breakout Group 1: Activity 1 (25 minutes overall)



Challenges and needs (25 minutes)

Think and reflect collectively about the challenges and needs. Please spend 3-4 minutes for each category to add comments on sticky notes. After that spend 1-2 minutes in each category to vote for the top three challenges.

<p>Security and Safety</p> <p>What are some spaces in your home and building that makes you feel insecure and why?</p> <p>Example: I don't feel safe using the entry space of our building especially at night. Because it does not have enough lighting.</p> <p>Example: There are a few stairs in our unit, remembering from living room to the kitchen which is not safe for my toddler.</p>	<p>In-unit living spaces (size, enough space, accessibility)</p> <p>What are some of the barriers and challenges in using the spaces below in your home? What challenges have you had in terms of National Occupancy Standards? (Kitchen, bedrooms, living room, storage, bathroom, in-unit laundry, entrance).</p> <p>Example: I do not have any space to store my kid's stroller and keep it in my balcony which is not nice and is against the strata rules of our building.</p> <p>Example: I live in a two-bedroom. I have two kids and because of National Occupancy Standards, they need to have their own bedrooms.</p>	<p>Access to nature and neighbourhood services</p> <p>How is natural light, windows, air, and access to open space from your unit? What are the most important services you need in your neighbourhood? (childcare, grocery store, park, etc.)</p> <p>Example: The outdoor space in our building does not have any child-friendly features such as playground.</p>	<p>In-building amenities</p> <p>What kinds of amenities do you need or do not need in your building and why? (party room, study room, parking, storage room, in-building laundry)</p> <p>Example: No storage in building to store my kid's bicycle.</p>	<p>Sociability of housing</p> <p>How sociable is your building and what kinds of shared spaces do you need in your building to socialize with your neighbours? (Party room, lounge, rooftop garden)</p> <p>Example: There is a multi-purpose room in our building but nobody really want it. There are problems such as not having washroom and a kitchen.</p>
--	--	---	--	---

Figure 3: Exemple de tableau mural, utilisé dans l'atelier en ligne avec des femmes ayant une expérience vécue

Pilotage

Une fois rédigée la première version des recommandations de conception, celle-ci a été présentée et mise à l'épreuve auprès de membres de la BCSTH et de spécialistes impliqués dans la conception, le développement et l'exploitation de logements pour les femmes ayant vécu la violence. Cette étape visait à affiner la première version des recommandations et à établir le degré de pertinence des stratégies et des idées de conception et la mesure dans laquelle elles seraient applicables dans les communautés rurales et urbaines. Cette étape visait également à comprendre ce qui manquait dans les principes et stratégies de conception recommandés, du point de vue des différentes parties prenantes.

Deux sessions de consultation et des conversations concernant la première version de la trousse à outils sur la CAF ont été organisées avec deux programmes membres de la BCSTH qui ont développé, ou sont en train de développer, des logements de deuxième étape et à long terme. Les consultations sur la trousse à outils sur la CAF ont été facilitées par [Howe Sound Women's Centre Society](#) (HSWC) à Squamish (site rural) et [Société Elizabeth Fry](#) (EFry) de Prince George & District (site urbain). La Figure 4 montre l'activité du groupe en consultation avec le Elizabeth Fry Prince George & District.

Howe Sound Women's Centre Society (HSWC)

Howe Sound Women's Centre Society (HSWC) offre une variété de programmes et de services (soutien en cas de crise, réponse aux agressions sexuelles, options de logement sécuritaire, etc.) pour les personnes ayant des expériences partagées de marginalisation due au genre, y compris les femmes cis et trans, les personnes bispirituelles, trans ou non binaires, les enfants et les jeunes touchés par la violence dans le Sea to Sky Corridor, y compris les communautés de Pemberton, Whistler, Squamish et les nations Skwxwú7mesh, Lilwat7úl, et Lower St'at'ímx. [Les options et programmes de logement à court terme de la HSWC sont les suivants: logement de transition, Safe Homes, programmes de prévention du sans-abrisme et logement abordable à court terme/logement de deuxième étape.](#)

Onze personnes ont participé à la consultation avec le HSWC de Squamish, apportant leurs points de vue en matière de planification, de développement et de construction, ainsi que leurs expériences de travail dans le secteur antiviolence (par exemple, personnel de soutien dans une maison d'hébergement).

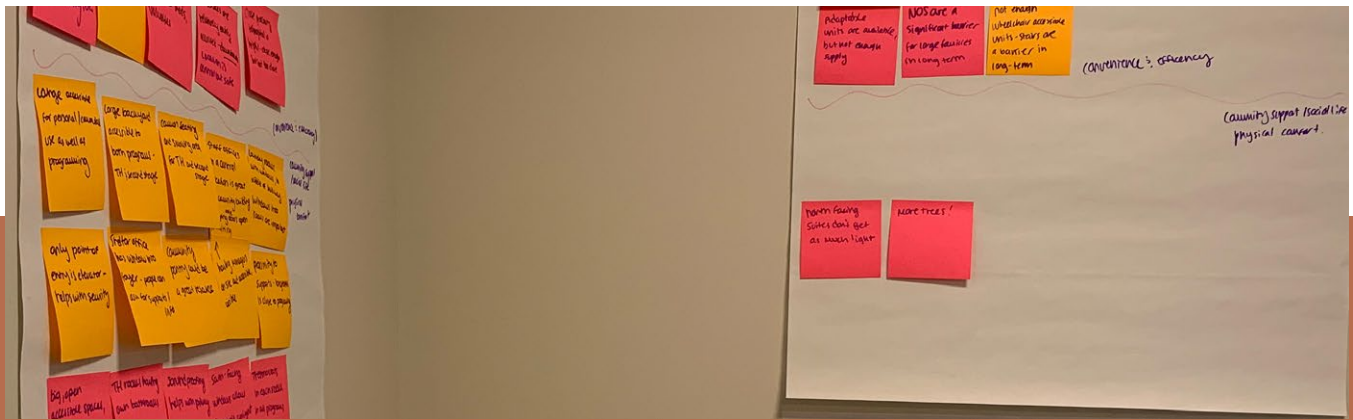


Figure 4: Séance de consultation avec la société Elizabeth Fry à Prince George

Société Elizabeth Fry Prince George & District (EFry)

EFry soutient les femmes, les individus et les familles en leur proposant des solutions de logement sécuritaires. Nexus Place et My Sister's Place figurent parmi les projets de logement d'EFry destinés aux femmes avec ou sans enfants fuyant la violence et les situations dangereuses à Prince George. Nexus Place est un immeuble de 11 appartements fonctionnant dans le cadre du Homeless-At-Risk Program de BC Housing.

My Sister's Place est une communauté comprenant trois niveaux différents de logement et de soutien à proximité les uns des autres. My Sister's Place comprend une maison d'hébergement de 18 lits — Amber House, des logements de deuxième étape (studios, logements de 2 et 3 chambres) et 21 maisons en rangée de logements à long terme (logements de 1, 2 et 3 chambres). La Figure 5 montre l'immeuble Amber House et la Figure 6 les maisons de ville My Sister's Place qui sont situées à proximité.

Lors de la session de consultation avec EFry Prince George & District, 6 participantes ont fourni des commentaires et des recommandations sur la trousse à outils. Des visites sur le terrain ont également été organisées pour découvrir les caractéristiques de la conception de logements axés sur les femmes qui sont appliquées dans les bâtiments des sociétés EFry. Dans cette trousse, nous présentons des images annotées du site My Sister's Place.



Figure 5: Bâtiment Amber House d'EFry, My Sister's Place, Prince George



Figure 6: Maisons de ville d'EFry à My Sister's Place, Prince George

Enfin, une communauté de pratique réunissant 12 membres de la BCSTH issues de régions rurales et éloignées ont abordé les défis et les occasions en matière de logement et de conception propres aux communautés rurales et éloignées, et les membres ont servi de guides pour développer la trousse à outils sur la CAF.

Les enseignements tirés de ces étapes ont été appliqués à la première version de la trousse.

Présentation et communication

La trousse à outils sur la CAF comprend des recommandations de conception sous forme de principes, de stratégies et d'actions, ainsi qu'une **conception indicative** des plans d'étage annotés et des images à l'usage des secteurs du logement et de la lutte contre la violence, ainsi que des promoteurs et des concepteurs. L'un des principaux objectifs de la trousse consiste à communiquer les idées de conception à un large éventail d'acteurs du logement et antiviolence (c'est-à-dire pas seulement aux architectes et aux concepteurs) en toute simplicité. Cette trousse présente des plans indicatifs de conception et d'aménagement qui illustrent les stratégies et les actions recommandées. Ces supports visuels sont appuyés par des images de certains logements à long terme et de deuxième étape pour les femmes et les enfants ayant vécu la violence, fournies par des membres de la BCSTH, notamment la **YWCA Metro Vancouver** (YWCA) et la **Société Elizabeth Fry de Prince George & District** (EFry).

Ces images de bâtiments visent à présenter quelques-uns des projets et stratégies de conception de logements axée sur les femmes et adaptée à leur culture. Lors des consultations sur les sites pilotes, l'accès à une représentation visuelle de logements centrés sur les femmes a été considéré comme un atout précieux.

Enfin, une version interactive en ligne de cette trousse à outils a été développée et celle-ci est disponible sur le site de la BCSTH. Elle permet de revoir les sections favorites et de les personnaliser en fonction des besoins individuels en matière de logement et des préférences en matière d'aménagement. En outre, cette trousse fournit une plateforme qui rassemble le secteur du logement et celui de la lutte contre la violence (en fournissant un retour d'information, en exportant la liste de contrôle de la conception, etc.).

YWCA Metro Vancouver est une organisation caritative enregistrée, qui plaide pour l'égalité des genres, fournit des services communautaires et gère des entreprises sociales. YWCA offre des logements abordables, des services d'apprentissage et de garde des jeunes enfants, des services de formation et d'emploi, ainsi que d'autres programmes visant à réaliser pleinement l'égalité, y compris pour les personnes bispirituelles et d'une diversité de genres. Les communautés de logement de YWCA offrent des lieux sécuritaires et abordables aux femmes seules et à leurs enfants à charge. Dans cette trousse, nous présentons des images des sites Cause We Care House et Pacific Spirit Terrace à Vancouver.

YWCA Cause We Care House est située au-dessus de la bibliothèque Strathcona VPL à Vancouver et offre 21 logements dont le loyer est indexé aux revenus (2, 3 et 4 chambres) aux mères seules ayant des enfants à charge. Le bâtiment comprend également une aire de jeux extérieure pour les jeunes enfants, un BBQ et un petit jardin communautaire, une salle de détente avec accès à un ordinateur et une cuisine commune, une salle de jeux avec des jouets, un local à vélos, une buanderie commune et une salle de traitement thermique. La Figure 7 montre la façade principale du bâtiment.

Figure 8: Bâtiment YWCA Pacific Spirit Terrace, Vancouver



Figure 7: Bâtiment YWCA Cause We Care, Vancouver

YWCA Pacific Spirit Terrace est située à Vancouver au-dessus d'une caserne de pompiers. Le bâtiment propose 16 logements inférieurs au prix courant (2 et 3 chambres) et 15 logements à loyer indexé au revenu, destinés aux mères seules ayant des enfants à charge. Le bâtiment comprend également une aire de jeux extérieure pour les jeunes enfants, un petit jardin communautaire, une salle de détente, un local à vélos et une buanderie commune. La figure 8 montre la façade principale et l'entrée du bâtiment.

Dans les deux sites, une responsable du développement communautaire est disponible sur place quatre jours par semaine pour fournir des informations et une orientation au besoin.

1.3 Quel est le public cible de cette trousse à outils?

Ce projet renforce les capacités de conception des secteurs de la lutte contre la violence et du logement et fournit des ressources pour soutenir la conception de logements à long terme axés sur les femmes. Cette trousse s'adresse principalement aux professionnels des secteurs de la lutte contre la violence et du logement, ainsi qu'à celles et ceux qui participent ou s'intéressent à la fourniture, à l'exploitation, au développement et à la conception de logements à long terme pour les femmes et leurs enfants / personnes à charge après avoir quitté une situation de violence (membres de la BCSTH, architectes, organisations de logement à but non lucratif, etc.). Cette trousse vise à aider les fournisseurs de logements à impliquer les locataires, les personnes ayant une expérience vécue et les autres parties prenantes (personnel sur place, équipe d'architectes, etc.). Elle les aide également à adapter et à personnaliser les actions et stratégies de conception en fonction des besoins de leur communauté et d'autres facteurs contextuels (culture, environnement, considérations budgétaires, règlements et politiques en place, etc.).



1.4 Comment utiliser la trousse à outils pour la conception axée sur les femmes?

La trousse sur la CAF propose des principes, des stratégies et des actions pour concevoir des espaces appropriés, adéquats, sécuritaires et accessibles aux femmes et à leurs enfants / personnes à charge ayant des expériences vécues avec la violence. Chaque principe, de même que les stratégies et actions qui en découlent, sont recommandés en réponse aux lacunes et besoins identifiés en termes de conception de logements à long terme pour les femmes et leurs enfants / personnes à charge (voir le [Rapport périodique](#) pour la répartition des besoins et des problèmes identifiés). Il importe de noter que, dans la mesure du possible, ces recommandations devraient s'accompagner d'un engagement des locataires actuelles ou éventuelles, afin de refléter leurs expériences vécues et les contextes et besoins culturels et environnementaux. La Figure 9 présente les trois niveaux de recommandations de conception proposées dans cette trousse.

Chaque principe et les stratégies et actions qui en découlent sont codés en couleur pour faciliter la navigation. Voir aussi les [sections 3 et 4](#) pour en savoir plus. Dans la [Section 4](#), vous trouverez la liste de toutes les stratégies et actions de conception liées à chaque principe, et dans la section [Espaces et plans d'étage annotés](#), les images fournissent une représentation visuelle de bon nombre de ces idées de conception.

Principe

Les principes sont les valeurs et les qualités de haut niveau essentielles pour concevoir des logements axés sur les femmes. Ces principes sont les domaines à prioriser pour parvenir à une conception de logements à long terme qui tient compte de l'intersection des genres, des traumatismes et de la violence pour les femmes et les enfants ayant des expériences vécues. L'application de ces stratégies permet d'atteindre ces objectifs.

Stratégies

Les stratégies sont des recommandations et des plans de haut niveau visant à mettre en œuvre les principes du logement axé sur les femmes. Chaque stratégie sera mise en œuvre par l'application d'une série d'actions.

Action

Les actions sont des idées et des détails de conception pratiques et tangibles, illustrés dans cette trousse à l'aide de graphiques et d'éléments visuels (plans d'étage, diagrammes d'espace, etc.).

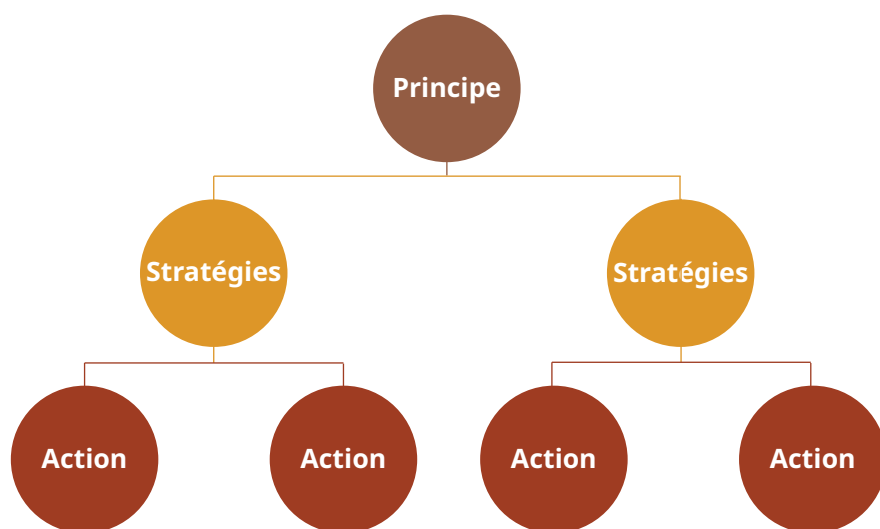


Figure 9: Niveaux de conception des logements

2. Conception de logements axés sur les femmes: Fondements

La question *Qu'est-ce qu'un logement axé sur les femmes?* est au cœur des consultations de la BCSTH.

Du point de vue du secteur antiviolence, le logement axé sur les femmes reconnaît que les femmes avec ou sans enfants / personnes à charge, risquent de devenir sans-abri, d'avoir un logement précaire et d'être victimes de violence après avoir quitté un logement temporaire ou un programme. Pour elles, il s'agit d'une crainte constante.

Le logement axé sur les femmes intègre une perspective intersectionnelle et reconnaît que les identités sociales se chevauchent pour entraîner des inégalités en matière de logement. L'accessibilité financière et l'adaptabilité aux besoins uniques et en constante évolution des femmes et de leurs enfants doit donc forcément être une priorité de manière à valoriser le rôle significatif des femmes dans la détermination des interventions, politiques et procédures d'aménagement de leur espace de vie.

Les logements axés sur les femmes intègrent une approche tenant compte de la violence et des traumatismes, tant dans la conception des espaces que dans leur fonctionnement, afin d'augmenter la résilience et de faciliter la guérison des femmes et de leurs enfants / personnes à charge après la violence. Ils mettent l'accent sur la sécurité, culturelle ou générale, la communauté, la dignité, l'estime de soi et le bien-être des résidentes et de leur famille. La Figure 10 illustre les deux fondements sur lesquels repose le logement à long terme axé sur les femmes: l'intersectionnalité et la prise en compte de la violence et des traumatismes.

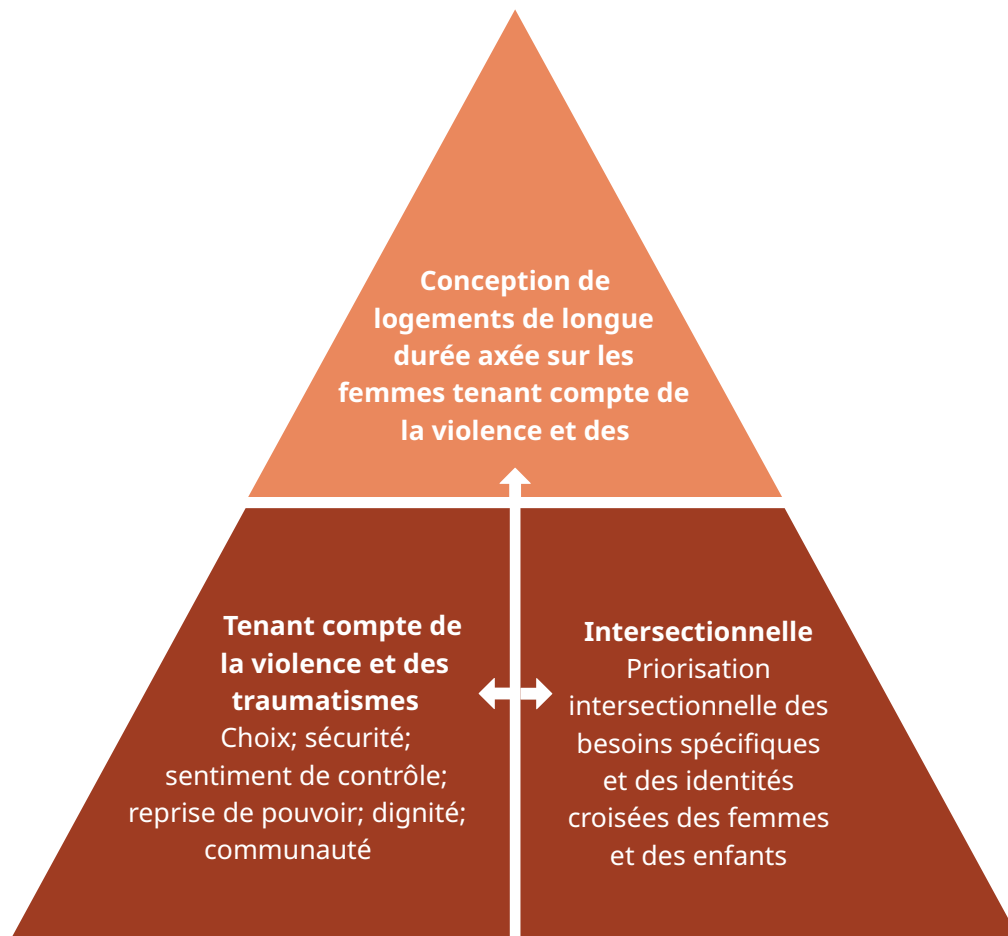


Figure 10: Fondements de la conception de logements axés sur les femmes

2.1 Conception tenant compte de la violence et des traumatismes

L'environnement bâti et le logement ont un impact sur notre santé physique et mentale. La conception tenant compte de la violence et des traumatismes repose sur la compréhension de l'impact des traumatismes. La CAF met l'accent sur la sécurité (émotionnelle, physique et physiologique), le choix et la création d'occasions de guérison, de connexions, d'un sentiment de reprise de contrôle et d'autonomisation pour les personnes survivantes (Hopper et al., 2010; Shopworks Architecture et al., 2020). Il est essentiel de comprendre les traumatismes dans la conception des logements en raison des déclencheurs environnementaux qui peuvent avoir un impact sur les expériences des personnes qui habitent l'espace. Les aspects déclencheurs comprennent: bruits perturbateurs (bruits de pas, claquements de portes), odeurs désagréables (fumée de cigarette, parfums), manque de sécurité pour soi et ses biens (fenêtres ouvertes, caméras de sécurité cassées), bruits visuels (absence de sorties, **orientation** imprécise, sensations inconfortables (pas de thermostat réglable, couloirs étroits, pas d'air frais, etc.) et des matériaux institutionnels (lumières fluorescentes, tuiles de plafond, meubles génériques) (Grabowska et al., 2021). La conception tenant compte de la violence et des traumatismes vise à atténuer ces impacts en améliorant les caractéristiques du logement et en tenant compte des effets sensoriels de l'espace et des matériaux.

Le traumatisme peut être le résultat de différentes expériences violentes et traumatisantes (blessure physique, traumatisme post-guerre, violence fondée sur le genre, etc.). Dans le contexte de cette trousse, les expériences des femmes en matière de violence

entre partenaires intimes et leurs impacts sur elles et leurs enfants / personnes à charge guident les solutions de conception. C'est la raison pour laquelle nous utilisons l'expression «conception tenant compte de la violence et des traumatismes». Dans cette perspective, la participation du secteur antiviolence et la consultation de femmes ayant vécu la violence ont joué un rôle essentiel dans l'élaboration de ce document. En identifiant les éléments déclencheurs ou thérapeutiques pour elles dans leurs espaces de vie, elles ont été en mesure d'apporter une contribution significative. En outre, le regard critique qu'apporte le secteur antiviolence grâce à son expérience de la gestion et de la construction de programmes d'hébergement temporaire et de logements à long terme est essentiel, car il reconnaît les effets des traumatismes et de la violence sur les femmes et leurs enfants / personnes à charge. Par exemple, les expériences de violence infligée par des hommes incitent souvent les survivantes à souhaiter vivre dans un environnement réservé aux femmes, que ce soit à court ou à long terme. En outre, les expériences de violence peuvent accroître leur besoin de se sentir en sécurité dans leur environnement familial et de bénéficier du soutien de la communauté. Les idées et stratégies de conception présentées ici visent à améliorer le sentiment de sécurité dans les logements, minimiser le risque de conflits entre les locataires, rompre le cycle de l'isolement, et fournir un environnement thérapeutique où les femmes et leurs enfants / personnes à charge éprouvent un sentiment de sécurité, de dignité, d'empowerment et de contrôle, ainsi qu'une amélioration générale de leur bien-être.



Figure 11: Salle culturelle dans le bâtiment Amber House d'EFry, Prince George

2.2 Conception intersectionnell

L'intersectionnalité (redéfinie plus tard comme féminisme intersectionnel) est un terme créé par la militante américaine des droits civiques Kimberlé Williams Crenshaw en 1991 pour décrire les identités sociales croisées (par exemple, le genre, la culture, l'ethnicité, les capacités, la race, le statut d'immigration) et les systèmes d'inégalités, d'oppression et de discrimination qui y sont liés (Crenshaw, 1991; Sauer, 2018). La conception intersectionnelle tient compte du fait que les nombreuses identités croisées des individus se traduisent par de multiples sites de marginalisation et d'oppression (Denicola et al., 2021). Le projet de CAS reconnaît les différentes façons dont ces identités sociales se recoupent et influencent les besoins et les expériences uniques des femmes et des enfants en matière de logement. C'est pourquoi l'implication des femmes ayant une expérience vécue était un élément clé de ce projet pour identifier leurs besoins spécifiques et les inégalités auxquelles elles peuvent être confrontées dans le domaine du logement. Par exemple, le genre, la taille et la composition de la famille sont quelques-unes des identités importantes qui influent sur les besoins des femmes et de leurs enfants. De nombreuses femmes ayant vécu la violence sont, de fait, la principale responsable de leurs enfants ou des personnes à leur charge. Il est donc important que ces rôles et identités se reflètent dans la conception des espaces. L'un des moyens d'y arriver est d'assurer une surveillance naturelle et la possibilité d'observer leurs enfants en bas âge dans l'aire de jeux tout en effectuant d'autres tâches dans leur appartement.

La conception de l'environnement bâti, y compris le logement et les espaces publics de proximité, est considérée comme étant sensible au genre s'ils sont inclusifs et répondent équitablement aux différentes phases et réalités de la vie (City of Vienna, 2013). Par conséquent, un niveau de **flexibilité et d'adaptabilité**⁷ dans la conception et l'utilisation potentielle de leurs environnements est nécessaire

pour répondre aux besoins des enfants et des femmes à différents stades de leur vie (Isthmus Group Ltd, 2018). La flexibilité leur permet de choisir la manière d'utiliser les espaces, au lieu de laisser l'architecture prédéterminer leur vie. La flexibilité profite également aux fournisseurs de logements sur le long terme en réduisant le taux de rotation des locataires et en leur permettant de réagir rapidement à l'évolution des besoins des locataires actuels et éventuels à moindres frais (Schneider & Till, 2005).

Les hiérarchies et les déséquilibres dans les espaces ont été causés par une conception basée sur la famille nucléaire typique avec une répartition traditionnelle des rôles entre les hommes et les femmes (Montaner et al., 2019). Les recherches montrent que de nombreux services de logement et d'aide sensibles au genre ont été conçus à partir des expériences et des besoins des hommes cisgenres. Par conséquent, de nombreuses communautés manquent de logements et de services adéquats pour les femmes et les personnes d'une diversité de genres (Milaney et al., 2020).

L'approche conceptuelle proposée dans cette trousse tient compte des caractéristiques croisées du ménage, notamment l'âge et le genre des enfants, la taille de la famille, la monoparentalité et la reconnaissance de la diversité des rôles que les femmes occupent dans la famille et le foyer. L'adoption d'une approche sensible au genre permet de concevoir des logements qui reflètent ces rôles et responsabilités, et d'offrir plus de confort. Cette approche permet aux femmes et aux enfants de rester dans leur foyer ou leur quartier, au lieu de déménager, à différentes étapes de la vie, par exemple lorsque les enfants grandissent, quittent la maison, ou reviennent y vivre suite à une réunification. Le choix de rester dans leur logement et dans leur quartier favorise le sentiment d'appartenance à la communauté et la stabilité du logement.

⁷ Selon Steven Groák (1992), la flexibilité est obtenue en modifiant les dispositions et la forme physiques du bâtiment pour le rendre adapté et approprié. L'adaptabilité fait référence à l'utilisation d'un espace de diverses manières pour différents usages sociaux sans procéder à des changements physiques extrêmes (Schneider & Till, 2005). Dans le contexte de cette trousse, nous n'établissons pas de différence entre ces deux concepts. Nous les utilisons de manière interchangeable et les considérons comme la capacité de modifier un espace pour qu'il convienne à différentes utilisations avec un minimum de ressources techniques et de changements structurels.

La flexibilité et la sensibilité au genre sont deux concepts inséparables en raison de l'évolution du logement dans une société caractérisée par une variété de structures familiales différentes et par la demande d'égalité entre les genres. Les logements sensibles au genre minimisent les hypothèses de conception traditionnelles hiérarchiques afin d'atténuer les inégalités entre les hommes et les femmes. Une maison non hiérarchique ne dispose pas de pièces plus grandes et de meilleure qualité que d'autres espaces (Montaner et al., 2019), mais tient compte des priorités et du mode de vie des familles lors de la conception. Les acteurs du secteur antiviolence l'ont confirmé lors des consultations, indiquant que l'on devrait tenir davantage compte de la manière dont les femmes ayant des enfants occupent l'espace.

Les niveaux de flexibilité dans la CAS permettent la personnalisation de l'espace en fonction des préférences culturelles et du mode de vie. Si les ménages ne sont pas autorisés à personnaliser leur espace en fonction de leur mode de vie et de leurs besoins culturels, cela peut se traduire par une insatisfaction mentale qui peut mener à un état d'irritation et de désespoir (Rian & Sassone, 2012).

Les femmes ayant vécu la violence et le personnel antiviolence ont indiqué que l'identité culturelle et les préférences en matière de mode de vie sont d'autres facteurs importants à prendre en compte dans la conception intersectionnelle de logements. La recherche montre que les personnes autochtones et immigrantes sont plus susceptibles de vivre dans des familles intergénérationnelles en raison de la taille de la famille, mais aussi en raison des avantages économiques et sociaux de la vie en communauté (plus abordable, soins des enfants et des personnes âgées, liens sociaux, etc.) (Butler et al., 2017; Labahn & Salama, 2018). Les logements qui reconnaissent l'importance de la culture et des pratiques et besoins culturels contribuent au sentiment de dignité et d'appartenance. Ils offrent également la possibilité d'adapter l'espace de vie en fonction des préférences en matière de mode de vie, ce qui est un élément essentiel de la conception tenant compte de la violence et des traumatismes.



Il y a trop d'emphase sur la chambre à coucher en tant que sanctuaire et sur la salle commune en tant que principal lieu de socialisation. Mais il faut prévoir suffisamment d'espace dans le salon pour que les enfants puissent jouer à l'intérieur et que les membres de la famille puissent se réunir. La répartition des espaces sur la base d'une grande chambre principale, d'une petite chambre secondaire et d'un petit salon ne convient pas à tout le monde. Au contraire, il faut diversifier les types de logements et trouver un juste équilibre entre la taille des logements et des espaces communs.

- Partie prenante antiviolence

3. Conception de logements axée sur les femmes: Principes

Les grands principes de conception de la trousse pour des logements à long terme axés sur les femmes ont été guidés par des consultations avec des femmes ayant une expérience vécue et des professionnels du logement et de la lutte contre la violence. Nos recherches et nos résultats concluent que les espaces de logement pour les femmes et leurs enfants / personnes à charge après la violence devraient:

- 01.** tenir compte de la sécurité dès la conception
- 02.** permettre une utilisation pratique et efficace de l'espace et un accès facile aux services (garde d'enfants, transport, ressources alimentaires, etc.)
- 03.** incorporer des caractéristiques «familiales» et l'accès à des espaces naturels/verts
- 04.** fournir et apporter du confort
- 05.** être accompagnés de services de soutien et d'espaces pour le renforcement de la communauté.

Ces principes et les stratégies et actions correspondantes répondent aux besoins psychologiques, spirituels et matériels des femmes et des enfants, et reflètent les deux fondements essentiels de la CAF évoqués plus haut (tenant compte de la violence et des traumatismes, intersectionnalité). La Figure 12 présente les grands principes et les stratégies correspondantes de la conception de logements axée sur les femmes, ainsi que ses fondements essentiels. Ce modèle montre également les facteurs contextuels et externes qui ont un impact sur la faisabilité et l'applicabilité des idées de conception de la [Section 6](#) de cette trousse.



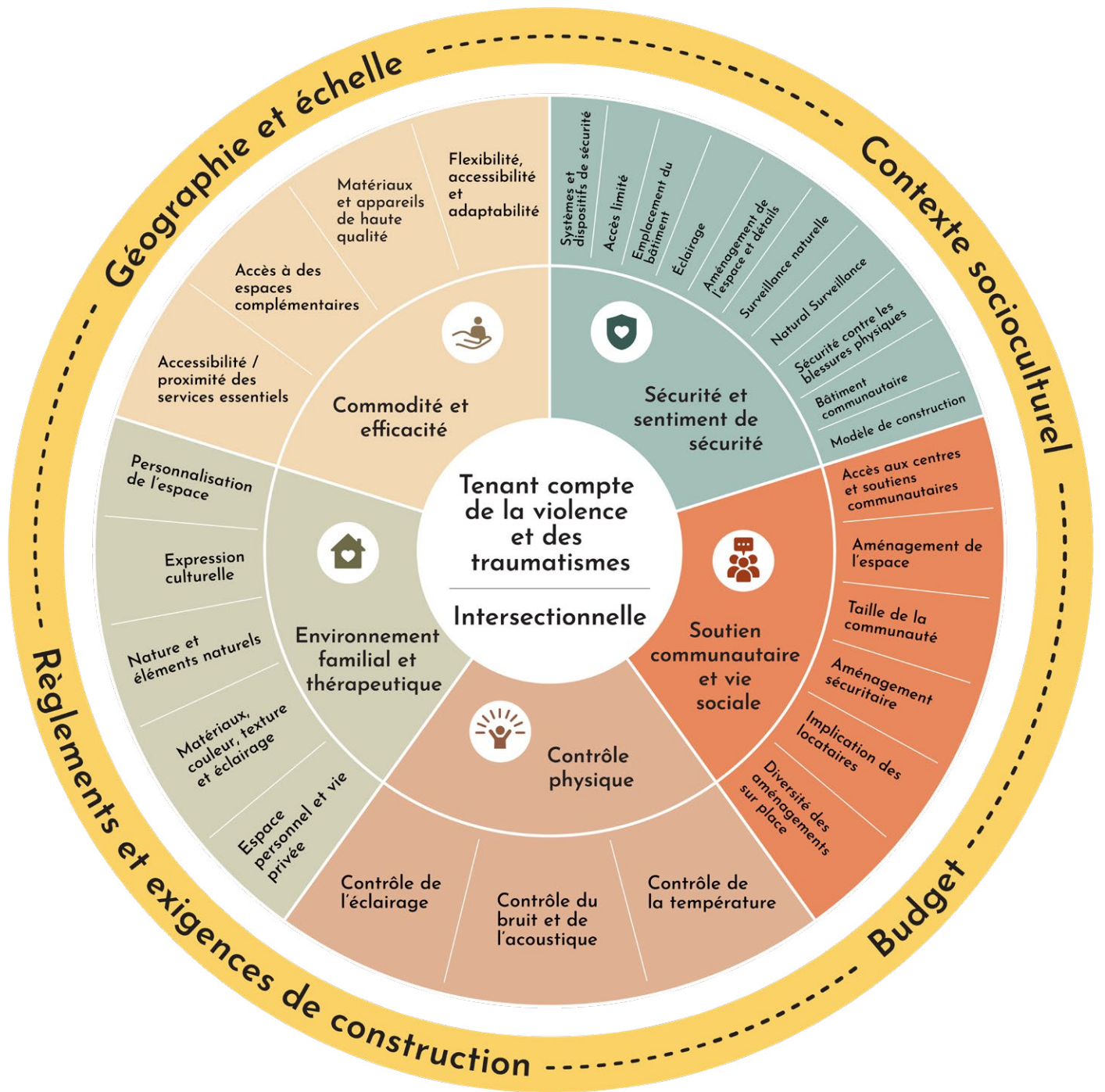


Figure 12: Modèle de conception de logements axée sur les femmes

3.1 Conception de logements axée sur les femmes: Échelle spatiale

Les principes, stratégies et actions de cette trousse à outils peuvent être appliqués à une grande variété de logements, y compris les petits immeubles, les maisons en rangée et les bâtiments à plusieurs logements (par exemple, les immeubles de faible, moyenne et grande hauteur). Il est possible d'incorporer et d'adapter les éléments à une grande variété de projets de logement.

Les idées d'aménagement de l'espace sont proposées à trois niveaux: à l'intérieur du logement, à l'intérieur du bâtiment (espaces communs et équipements) et le lien entre le logement et son voisinage immédiat (Figure 13). Ces échelles soulignent l'importance non seulement de la conception de l'espace sur site, qui sera situé sur des territoires privés et semi-privés, mais aussi de la connexion avec le quartier (choix du site, évaluation, services de proximité). La littérature aborde ces échelles spatiales comme autant de facteurs essentiels à la conception de logements pour les femmes et les enfants ayant vécu la violence et exposés au sans-abrisme (Sprague, 1991; Vaccaro & Craig, 2020; Zinni, 2019).

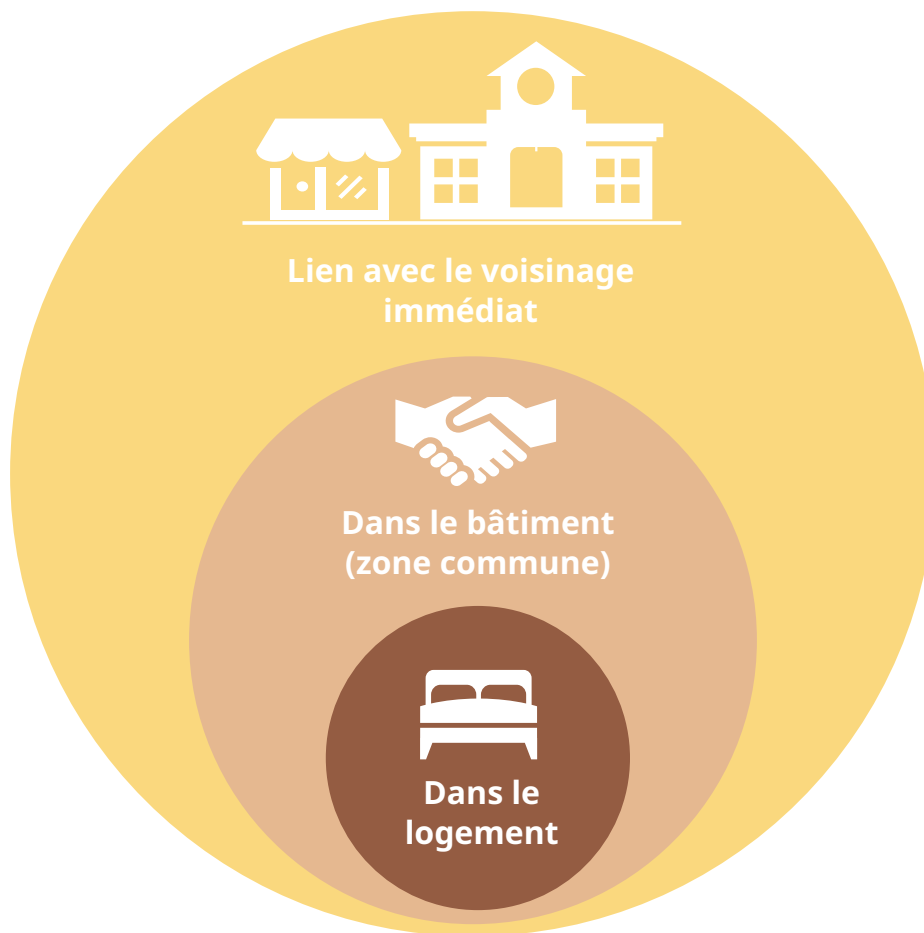


Figure 13: Échelle spatiale des recommandations en matière de conception de logements axée sur les femmes

4. Conception de logements axée sur les femmes: Principes, Stratégies, Actions





4.1 Sécurité et sentiment de sécurité

D'après nos recherches, la sécurité est la priorité et le besoin le plus important dans la conception de logements à long terme pour les femmes et leurs familles ayant été exposées à la violence et au sans-abrisme (Akbarnejad et al., 2022; Denicola et al., 2021; Vaccaro & Craig, 2020). Pour les femmes et les enfants fuyant la violence, le foyer était souvent le lieu où la violence a eu lieu. Lorsque les femmes reconstruisent leur vie après avoir subi des traumatismes, la précarité du logement entraîne souvent un compromis entre l'accessibilité financière et la sécurité, surtout pour les logements à long terme. Un logement à long terme adapté aux femmes est un lieu permanent et sécuritaire où les résidentes ne craignent pas d'être maltraitées, où on leur doit le respect et où elles ont la liberté de choisir qui elles souhaitent accueillir chez elles (Donnelly et al., 2022). La sécurité contre les risques de blessures physiques est un autre aspect du sentiment de sécurité des femmes et de leurs enfants / personnes à charge. En effet, les femmes sont souvent les principales pourvoyeuses de soins pour les enfants en bas âge, les adultes dépendants et les personnes âgées (Statistique Canada, 2022). La réduction des dangers physiques dans l'espace permet de créer un environnement plus sécuritaire et plus accessible pour toute la famille.

Les stratégies et les actions connexes présentées dans cette section visent à assurer la sécurité et à améliorer le sentiment de quiétude des femmes et de leurs enfants / personnes à charge dans leur logement. Ces stratégies proposent une série d'options et de recommandations en matière de sécurité, depuis l'emplacement du logement jusqu'à l'entrée du bâtiment dans le cas des logements privés.

Stratégies de conception

Système de sécurité et accessoires

L'amélioration du système de sécurité et des installations ajoute des couches de sécurité au bâtiment et offre une certaine tranquillité d'esprit face à la violence.

Limiter l'accès

Limiting number of entrances and access points
Limiter le nombre d'entrées et de points d'accès au bâtiment et aux étages où vivent les femmes ayant vécu la violence renforce leur sentiment de sécurité et de contrôle. Par exemple, certaines ont déclaré que les conversations compliquées et traumatisantes avec les visiteurs (ex-partenaire, travailleuse sociale, etc.) devraient idéalement se dérouler en dehors du sanctuaire du foyer.

Intimité visuelle

L'utilisation d'éléments de conception pour préserver l'intimité visuelle renforce le contrôle et l'intimité du bâtiment et des logements. Lors de la mise en œuvre de ces actions, l'amélioration de la protection de la vie privée ne doit pas multiplier les endroits où se cacher.

Emplacement du bâtiment

Building location can impact a woman and her
L'emplacement du bâtiment peut avoir un impact sur le sentiment de sécurité d'une femme et de ses enfants, ainsi que sur l'accès aux commodités et aux services. Les logements abordables destinés aux femmes ayant des enfants ou des personnes à charge doivent être situés dans des quartiers sécuritaires.

Éclairage

L'éclairage naturel et artificiel dans les zones sombres améliore la clarté et l'orientation et, par conséquent, le sentiment de sécurité.

Aménagement de l'espace

L'agencement des espaces, leur emplacement dans le bâtiment et leurs dimensions ont un impact sur le sentiment de sécurité.

Surveillance naturelle/Surveillance de la rue

La surveillance naturelle augmente la visibilité de l'environnement et offre suffisamment d'occasions aux personnes d'observer l'espace et les activités qui les entourent. Elle améliore ainsi le sentiment de contrôle et atténue la peur de l'imprévu.

Modèle de construction

Certains modèles et types de bâtiments sont perçus comme plus sécuritaires par les communautés en raison de leur taille, leur densité, l'orientation des logements et la diversité des modes d'occupation.

Bâtiment communautaire

Les femmes se sentent plus en sécurité lorsqu'elles savent qu'elles peuvent entrer en contact avec d'autres, qu'elles ont quelqu'un à qui parler et que des personnes veillent sur elles.

Sécurité contre les risques physiques

De nombreuses femmes ont des enfants en bas âge et sont les principales dispensatrices de soins aux adultes dépendants et aux personnes âgées. Elles doivent être à l'abri des risques physiques, en particulier dans leur logement et dans les parties communes de l'immeuble.

(Pour moi) la maison est devenue l'espace le moins sécuritaire sur terre (alors que je subissais des violences), au lieu d'être un lieu sécuritaire de ressourcement! C'est tellement important que le logement soit un havre de paix.

- Femme ayant vécu la violence

Principe: Sécurité et sentiment de sécurité

Systeme de sécurité et accessoires

L'amélioration du système et des installations ajoute des couches de sécurité au bâtiment et donne aux femmes un sentiment de sécurité et de tranquillité d'esprit face à la violence potentielle.

Logement

- Pêne dormant (SCHL, 2019a; Donnelly et al., 2022).
- Judas de porte (SCHL, 2019a).

Espace commun

- Boutons de panique dans le couloir des aires communes.
- Les emplacements les plus visibles, tels que les façades des bâtiments, sont ceux pour lesquels l'emplacement des caméras de sécurité a le plus grand impact (Donnelly et al., 2022); caméras de sécurité dans les couloirs de tous les étages et dans les ascenseurs.
- Sonnettes intelligentes avec vidéo.
- Système d'intercom sécurisé avec contrôle d'accès aux portes et aux ascenseurs.
- Intercom où les numéros des logements et les noms des locataires ne sont pas visibles, afin de mieux protéger l'anonymat.

Limiter l'accès

Limiter le nombre d'entrées et de points d'accès au bâtiment et aux étages où vivent les survivantes renforce leur sentiment de sécurité et de contrôle. Par exemple, certaines ont déclaré que les conversations compliquées ou difficiles avec des visiteurs (ex-partenaire, travailleuse sociale, etc.) devraient avoir lieu en dehors du sanctuaire de leur foyer.

Logement

- Il est préférable de ne pas attribuer les logements du premier étage adjacents aux espaces publics aux femmes et aux enfants ayant vécu la violence.

Espace commun

- Attribuer les espaces qui donnent sur la rue et se trouvent au niveau de celle-ci à des espaces intérieurs partagés.
- Limiter le nombre d'entrées dans le bâtiment pour contrôler la sécurité. Une entrée principale et une sortie de secours ont été considérées comme des options sécuritaires.
- Attribuer des espaces extérieurs partagés aux étages supérieurs.
- Le local d'entreposage souterrain dans le bâtiment ne doit être accessible qu'aux locataires.
- Stationnement fermé.
- Espace neutre pour les réunions avec des visiteurs (GRC, travailleuse sociale, ex-partenaire, etc.) avec une porte extérieure sans accès au bâtiment.
- Bâtiments clôturés, espace clôturé autour du bâtiment et portail métallique qui protègent les logements situés au rez-de-chaussée sans donner l'impression d'être une institution (portails perméables).
- Dans les immeubles à locataires mixtes, réserver un étage aux femmes et aux enfants, sans commodité ni espace commun à cet étage.
- Si un immeuble offre un continuum d'options de logement dans le même bâtiment (logement à long terme, maison d'hébergement, logements de deuxième étape), veiller à ce que les types de logements/programmes soient répartis sur différents étages / divisés spatialement et accessibles par des portes différentes pour une meilleure sécurité. Dans chaque logement / programme, les femmes ayant vécu la violence sont plus ou moins vulnérables et leurs besoins en matière de sécurité et de soutien varient.
- L'escalier de secours ne doit s'ouvrir que sur le rez-de-chaussée (il doit être verrouillé vers les autres niveaux).

Principe: Sécurité et sentiment de sécurité

Stratégie

Intimité visuelle

L'utilisation d'éléments de conception pour préserver l'intimité visuelle renforce le sentiment de contrôle à l'intérieur du bâtiment et des logements. Cependant, l'amélioration de la protection de la vie privée ne doit pas conduire à une démultiplication des endroits où se cacher.

Action

Logement

- Stores sur les fenêtres pour contrôler l'intimité.

Espace commun

- Lors de la rénovation de bâtiments existants, il convient de planter davantage d'arbres (sans augmenter le nombre d'endroits où se cacher) et d'ajouter des clôtures afin d'accroître l'intimité du bâtiment par rapport au quartier environnant.
- Réduire la surface vitrée dans le hall d'entrée afin de préserver l'intimité.
- Vestibule d'entrée (tampon).
- Considérer une plus grande utilisation du verre dans les cours intérieures (Zinni, 2019).

Stratégie

Emplacement du bâtiment

L'emplacement du bâtiment peut avoir un impact sur le sentiment de sécurité, ainsi que sur l'accès aux commodités et aux services. Les logements abordables destinés aux femmes ayant des enfants ou des personnes à charge doivent être situés dans des quartiers sécuritaires.

Action

Lien avec le quartier

- Les logements doivent être situés dans des zones sécuritaires et à l'écart des rues principales.
- Pour les femmes vivant dans des communautés rurales ou éloignées, il convient d'envisager un logement ayant des voisins proches (BC Society of Transition Houses, 2015).

Stratégie

Éclairage

L'éclairage naturel et artificiel dans les zones sombres améliore la clarté et l'orientation et, par conséquent, le sentiment de sécurité.

Action

Espace commun

- Lampes à détecteur de mouvement pour les espaces communs extérieurs et intérieurs (espaces de circulation tels que les couloirs) afin de faciliter l'accès aux sentiers et aux portes lorsqu'il fait sombre.
- Les escaliers et les couloirs doivent être dotés d'un éclairage important et de fenêtres en saillie (Grabowska et al., 2021). Voir la Figure 14.
- Un éclairage approprié autour et à l'extérieur de la propriété et dans les zones communes (escaliers, stationnements, local des boîtes aux lettres, local à ordures. etc.).

Principe: Sécurité et sentiment de sécurité

Aménagement de l'espace et détails

La façon dont les espaces sont agencés, leur emplacement dans le bâtiment et leurs dimensions ont un impact sur le sentiment de sécurité.

Espace commun

- Chemin rapide vers l'extérieur (Ville de Toronto, 2022).
- Des couloirs et des halls larges et courts avec des lignes de vue dégagées (City of Toronto, 2022; Grabowska et al., 2021). Les couloirs larges donnent l'impression d'être plus spacieux et augmentent le sentiment de sécurité. Ils offrent également plus d'espace pour le croisement de deux poussettes.
- Stationnement clairement organisé avec un accès direct, sans longs couloirs ni portillons trop complexes (City of Vienna, 2013, p. 88).
- Une zone de collecte des ordures ménagères bien située, accessible depuis les logements par un chemin court et dégagé (City of Vienna, 2013, p. 89).
- Si les machines à laver ne peuvent pas être installées dans les logements, la buanderie doit être située dans un endroit très fréquenté du bâtiment (p. ex., pas au sous-sol ou au bout d'un couloir), avec de préférence une porte d'entrée et une porte de sortie situées aux extrémités opposées de la pièce pour assurer une sortie facile, au besoin (SCHL, 2019a).
- Les buanderies communes doivent être situées au milieu des couloirs et dans un endroit central.
- Veillez à ce que les toilettes communes soient accessibles à une diversité de genres.
- Utiliser des panneaux pour plus de clarté et d'inclusivité.

Surveillance naturelle/Surveillance des rues

La surveillance naturelle augmente la visibilité des zones et offre suffisamment d'occasions aux personnes d'observer l'espace et les activités qui les entourent. Elle améliore ainsi la clarté et le sentiment de contrôle des espaces et réduit la peur de l'imprévu.

Logement & Espace commun

- Logements qui donnent sur des aires de jeux extérieures pour permettre aux mères de voir leurs enfants.
- Une cour intérieure faisant face aux logements et donnant accès à une aire de jeux sécurisée pour les enfants facilite la surveillance naturelle.

Espace commun

- Les entrées des bâtiments doivent être visibles de la rue et ne pas être dissimulées derrière des murs, des formes de bâtiments ou des aménagements paysagers (Donnelly et al., 2022). Les entrées situées à plus de 2 mètres à l'intérieur du bâtiment ou du passage réduisent le contact (par la vue ou l'ouïe) (City of Vienna, 2013).
- Prévoir un espace pour le personnel sur place, avec des fenêtres donnant sur l'intérieur, afin de surveiller les tenants et aboutissants du bâtiment, à côté de l'entrée principale, et où les femmes peuvent discuter en privé avec le personnel si elles en ont besoin.
- Dans les bâtiments comprenant à la fois des logements de longue durée et des maisons de première/deuxième étape, qui ne disposent que d'un seul espace pour le personnel, cet espace doit se trouver près de l'entrée ou à un endroit visible et accessible à tout le monde.
- Les espaces d'agrément doivent être situés à proximité du bureau du personnel.
- Réduire au minimum les endroits où se cacher et les angles morts dans les couloirs et les entrées et veiller à ce que les lignes de vue soient bien dégagées.
- Les places de stationnement extérieures doivent être visibles par les résidentes et le personnel (surveillance de la rue).
- Les salles de courrier ne doivent pas être situées dans des pièces fermées avec des murs sur tous les côtés.

Principe: Sécurité et sentiment de sécurité

Action

Espace commun (suite)

- Un revêtement de sol dur près des portes pour entendre quelqu'un qui approche (Grabowska et al., 2021).
- La buanderie commune doit avoir une fenêtre donnant sur l'extérieur de la pièce.
- Une salle commune pour les enfants avec des portes vitrées permet aux mères de voir jouer leurs enfants tout en participant à d'autres événements ou réunions dans l'espace commun.

Stratégie

Modèle de construction

Certains modèles et types de bâtiments ont été perçus comme plus sécuritaires par les communautés en raison de leur taille, de leur densité, de l'orientation des logements et de la diversité des modes d'occupation.

Action

Logement et espace commun

- Balcons qui s'ouvrent sur une cour intérieure plutôt que sur un espace public (ce modèle est plus coûteux à développer en raison d'un plus grand nombre de murs extérieurs).
- Les **coopératives de logement** offrent un environnement sécuritaire grâce à la gestion coopérative par les locataires.
- Le **multiplex** est considéré comme une bonne option pour les femmes avec enfants, les femmes en situation de handicap et les survivantes en raison de l'accès relativement direct à la rue. Les étages 2 à 6 sont considérés comme le point idéal pour ressentir un sentiment accru de sécurité (Ville de Toronto, 2022).
- Logement réservé aux femmes/familles sans ségrégation.
- Le **logement intégré** a été perçu comme plus sécuritaire par certaines femmes.

Lien avec le quartier

- Le fait de disposer d'une gamme d'options (maison de première ou deuxième étape et logements à long terme à proximité) favorise la communauté et le sentiment de sécurité des femmes (par exemple, Elizabeth Fry à Prince George — My Sister's Place). La disponibilité et la proximité de services de soutien sont importantes pour les personnes qui vivent dans un logement à long terme.
- La forme du bâtiment ne doit pas attirer inutilement l'attention, mais plutôt s'intégrer au quartier existant (Zinni, 2019).

Stratégie

Bâtiment communautaire

Les femmes se sentent plus en sécurité lorsqu'elles savent qu'elles peuvent entrer en contact avec d'autres, qu'elles ont quelqu'un à qui parler et que l'on veille sur elles.

Action

- Veuillez vous référer à la rubrique **Soutien communautaire et vie sociale** pour des stratégies et des actions visant à améliorer les liens communautaires par l'entremise de la conception des logements.

Principe: Sécurité et sentiment de sécurité

Sécurité contre les risques physiques

De nombreuses femmes ont des enfants en bas âge et sont les principales dispensatrices de soins aux adultes dépendants et aux personnes âgées. Il importe que les femmes et leurs enfants soient à l'abri des risques physiques, en particulier dans leur logement et dans les parties communes de l'immeuble.

Logement

- Barres aux fenêtres qui ne donnent pas une impression institutionnelle.
- Cuisine avec vue sur le salon pour surveiller les enfants tout en effectuant des tâches ménagères ou en travaillant.
- Installer les serrures des portes hors de portée des jeunes enfants.
- Sécurité des enfants intégrée aux tiroirs des placards de la cuisine/salle de bains, etc.
- Prévoir un placard fermant à clé pour ranger les produits de nettoyage, les médicaments et autres produits dangereux hors de portée des jeunes enfants (Donnelly et al., 2022; Isthmus Group Ltd, 2018).
- Barrière de sécurité rétractable pour la cuisine.
- Étagères encastrées hors de portée des jeunes enfants.
- Les fenêtres qui s'ouvrent par le haut sont plus sécuritaires pour les enfants.
- Tenir compte des problèmes d'accessibilité pour les personnes en situation de handicap.
- Balcon sécuritaire (par exemple, balcon Juliette pour la sécurité des fenêtres).
- Contrôle de la température de l'eau chaude.
- Pour les familles avec de jeunes enfants et les personnes en situation de handicap, il est préférable que toutes les chambres soient situées au même étage (par exemple, les duplex ne sont pas recommandés).
- Si des femmes avec des enfants en bas âge vivent dans des duplex ou des lofts, veillez à ce que les escaliers soient conçus de manière sécuritaire.
- Revêtement de sol antidérapant dans les salles de bains (Donnelly et al., 2022).

Espace commun

- Les aires de jeux extérieures doivent être séparées des aires de stationnement.
- Lorsque des stationnements sont adjacents à des espaces d'agrément communs, installer des clôtures visuellement perméables entre les deux espaces (Isthmus Group Ltd, 2018).
- Aire de jeu extérieure clôturée sur place pour les enfants, avec équipement de jeu adapté à l'âge (Ville de Vienne, 2013, p. 89; SCHL, 2019a; Isthmus Group Ltd, 2018).
- Espace extérieur surélevé, prévoir des garde-corps élevés (non escaladables) pour renforcer la sécurité.

Lien avec le quartier

- Espace réservé aux véhicules devant le bâtiment pour la prise en charge et la dépose.

-
- **Autres ressources:** Voir [Section 3— Crime Prevention Through Environmental Design \(CPTED\)](#) dans [BC Housing Design Guidelines and Construction Standards](#) pour d'autres idées visant à améliorer la sécurité grâce à la conception de l'environnement bâti.
-



Figure 14: Fenêtres découpées et lumière substantielle dans les escaliers communs du bâtiment Cause We Care de YWCA



4.2 Commodité et efficacité

Un accès aux services et une utilisation efficace de l'espace favorisent la tranquillité d'esprit des femmes et de leurs enfants, réduisent le stress et font gagner du temps et de l'argent aux mères s'occupant d'enfants, dont beaucoup sont des parents ou des dispensatrices de soins isolées. L'accès aux services et aux ressources doit se refléter dans la conception des espaces intérieurs, des espaces communs et du voisinage immédiat. Ce principe vise à renforcer l'autonomie, veiller à ce que les espaces soient conçus pour servir, en fonction des différentes étapes de la vie et des besoins des femmes et de leur famille. Les appareils et les matériaux sont choisis en fonction de leur longévité, leur sécurité, leur accessibilité et leur facilité d'entretien, et les décisions relatives à l'emplacement des logements sont prises en tenant compte des facteurs d'accès et de proximité.

Stratégies de conception

Accès (proximité) aux services essentiels

L'accès aux services de proximité est un facteur important dans la CAF, en raison des coûts de transport supplémentaires et des désagréments liés à l'éloignement de ces services. Les préoccupations relatives à l'emplacement sont également particulièrement importantes dans les collectivités rurales et éloignées, où les obstacles au transport sont plus nombreux (SCHL, 2019a).

Accès aux espaces complémentaires

L'un des problèmes identifiés par les femmes est le manque d'espace pour leur famille dans les logements abordables actuels. Les espaces dans les logements doivent être utilisés efficacement (par exemple, éviter les longs couloirs). En outre, l'attribution d'espaces complémentaires partagés à l'extérieur des logements (espace de travail sur réservation) ou attribués à chaque logement (local d'entreposage) peut constituer une ressource supplémentaire que les femmes et leur famille peuvent utiliser en cas de besoin.

Flexibilité, adaptabilité et accessibilité

Les espaces flexibles et adaptables permettent une vision à plus long terme et autorisent différents usages et ajustements en fonction des besoins de la famille et des stades de leur vie. En conséquence, il permet de répondre au besoin d'autonomie des femmes et des enfants, tout en préservant leur

intimité et leur vie privée. Cette stratégie atténue les effets négatifs des NNO et des restrictions en matière de suroccupation et de sous occupation pour les femmes et leurs familles. Ainsi, lorsque la taille et la composition de la famille changent au fil du temps, les femmes peuvent reconfigurer l'espace et utiliser leur logement en fonction de leurs nouveaux besoins. De même, l'accessibilité des logements permet de répondre aux besoins des personnes en situation de handicap et des personnes en situation de vieillissement sur place.

Matériaux et appareils de haute qualité

L'utilisation de matériaux et d'appareils de haute qualité (conçus pour durer) est l'une des stratégies permettant d'améliorer la commodité et l'efficacité des espaces de logement destinés aux femmes et à leurs enfants. Cela réduit les besoins et les coûts d'achat et d'entretien, et améliore la propreté des logements. En outre, cette stratégie vise à garantir que les personnes ont la possibilité d'habiter et de décorer leur espace sans endommager le lieu ni perdre leur dépôt de garantie.

Il n'y a que 2 placards pour nous tous (moi et mes 3 enfants). Je dois ranger les vêtements de mon plus jeune dans deux tiroirs! Et mes enfants plus âgés s'agacent de voir leurs vêtements en désordre, car le placard est trop petit.

- Femme ayant une expérience vécue

Principe: Commodité et efficacité

Accès (proximité) aux services essentiels

L'accès aux services de proximité est un facteur important dans la conception des logements pour les femmes et leurs enfants, en raison de l'accumulation des coûts de transport et des désagréments liés à l'éloignement des services. Les préoccupations relatives à l'emplacement sont également particulièrement importantes dans les collectivités rurales et éloignées, où les obstacles au transport sont encore plus nombreux (SCHL, 2019a).

Logement

- **garde d'enfants:** Disposer d'unités pouvant accueillir une garderie familiale/privée dans l'immeuble.
- **enfants/soins de santé:** Des studios pour les responsables des soins dans l'immeuble afin que les personnes qui ont besoin de soins constants puissent bénéficier d'un soutien à proximité.

Espace commun

- **services alimentaires:** Confiserie ou autres produits de première nécessité disponibles sur place/à proximité pour un accès facile.
- **transport:** Prévoir un espace pour les programmes de covoiturage sur le site (par ex., **Modo**).
- **transport:** Fournir des stationnements abordables et sécurisés sur place.
- **transport:** Veiller à ce qu'il y ait suffisamment de places de stationnement attribuées aux logements des communautés urbaines, rurales et nordiques. Dans de nombreuses communautés rurales et isolées, les systèmes de transport public et les programmes de covoiturage font défaut.
- De plus, les conditions météorologiques peuvent rendre la marche et l'utilisation des transports en commun difficiles pour les femmes et les enfants.
- **transport:** Panneau d'affichage des transports en commun (par exemple, horaires des transports en commun en direct ou tableau des horaires) pour fournir des informations actualisées sur les options disponibles.
- **transport:** Fournir un espace de réparation de vélos dans le bâtiment.

Lien avec le quartier

- **services alimentaires:** Des magasins d'alimentation abordables et accessibles à pied.
- **garde d'enfants /école:** Proximité de services de garde abordables et d'écoles.
- **transport:** Accès à un arrêt de bus.
- **transport:** Accès à une piste cyclable.
- **transport:** Programme de vélos en libre-service à proximité (**Mobi by Shaw Go**).
- **transport:** Des vélos communautaires dans le quartier pour offrir des vélos gratuits à ceux qui en ont besoin.
- **transport:** Fournir des logements abordables dans des zones dotées de transports en commun.
- **transport:** Services de navette.
- **transport:** Promouvoir des arrêts de bus plus sécuritaires, plus spacieux et mieux éclairés.
- **transport:** Prioriser les transports actifs (par exemple, des quartiers où l'on peut marcher et faire du vélo).
- **transport:** Des rues piétonnes calmes et un accès sécuritaire entre les écoles, les garderies et les logements.
- Développement de bâtiments à usage mixte.
- **parcs et loisirs:** Des parcs et des espaces verts accessibles à pied.

Principe: Commodité et efficacité

Accès à des espaces complémentaires

Les femmes ont identifié comme une lacune le manque d'espace pour leur famille dans les logements abordables actuels. Utiliser efficacement l'espace dans les logements et minimiser les espaces inutilisés (par exemple, les longs couloirs). En outre, l'attribution d'espaces complémentaires à l'extérieur des logements, qui sont partagés (espace de travail sur réservation) ou attribués à chaque logement (local d'entreposage), peut constituer une ressource supplémentaire que les femmes et leur famille peuvent utiliser en cas de besoin.

Logement

- Nombreux placards dans la cuisine.
- Envisagez des portes de garde-robe et d'armoire pleine hauteur, ou des étagères, pour maximiser l'espace de rangement vertical (Isthmus Group Ltd, 2018).
- Étagères encastrées pour les jouets et les livres.
- Espace de rangement pour les poussettes et les aides à la mobilité dans l'entrée des logements.
- Rangement/placard réservé aux aspirateurs, serpillières, seaux et balais (Donnelly et al., 2022).
- Rangement pour manteaux et chaussures à l'entrée (Donnelly et al., 2022; Isthmus Group Ltd, 2018).
- Congélation dans les logements pour les ménages vivant dans des communautés isolées.
- Des suites d'invités louables à un prix abordable et un espace pour les invités qui restent pour un certain temps (appartements accessoires).
- Espace pour les soins à domicile pour les femmes âgées (Vaccaro & Craig, 2020).

Logement et espace commun

- Disposer d'un local d'entreposage dans le logement et d'un local pour les gros objets dans la zone d'entreposage commune de l'immeuble.

Espace commun

- Accès à un espace extérieur privé et couvert.
- Studio/espace de travail sur réservation pour les femmes, avec accès à un ordinateur, Internet, etc.
- Local d'entreposage individuel; entreposage en sous-sol avec prise en compte de l'accessibilité; entreposage adaptable et entreposage de vélos dans le stationnement. Voir la Figure 17.
- Un centre ou un collectif de vélos dans le bâtiment qui dispose d'une collection de vélos pour enfants de différentes tailles dans un entrepôt partagé, pouvant être utilisés sans frais supplémentaires; un espace pour partager des outils et du matériel (par exemple, des chaises de camping, une pompe à vélo) et des jouets. Une bibliothèque avec possibilité d'outils partagés peut aider les familles à passer du temps ensemble sans coûts supplémentaires.
- Un garde-manger communautaire et des espaces de repas partagés comprenant la préparation et l'entreposage des aliments pour les achats en vrac au sein de la communauté.
- Des espaces d'étude à chaque étage (au lieu d'une seule grande pièce dans tout le bâtiment).
- Centre de soutien d'urgence en cas de catastrophe (avec nourriture, air conditionné, électricité de secours, communications).

Principe: Commodité et efficacité

Flexibilité, adaptabilité et accessibilité

Les espaces flexibles et faciles à adapter permettent une vision à plus long terme, ainsi que différentes utilisations en fonction des besoins de la famille et des étapes de la vie. Par conséquent, ils permettent de répondre aux besoins d'autonomie des femmes et des enfants, tout en préservant leur intimité et leur vie privée. Cette stratégie permet d'atténuer les effets négatifs des NNO et des restrictions en matière de suroccupation et de sous occupation pour les femmes et leur famille. En effet, lorsque la taille et la composition de la famille changent au fil du temps, les femmes peuvent reconfigurer/utiliser leur logement en fonction de leurs nouveaux besoins. En outre, l'accessibilité des logements permet de répondre aux besoins des personnes en situation de handicap et de vieillissement sur place.

Logement

- Diverses tailles et dispositions de logements (par exemple, studio, 1, 2, 3, 4 chambres à coucher) pour s'adapter à différentes tailles et compositions de familles (logements pour femmes avec enfants ou sans enfants, familles multigénérationnelles, colocataires, etc.).
- Attribuer certains logements à des ménages ayant des animaux de compagnie et d'autres aux personnes allergiques aux animaux de compagnie ou qui ne sont pas intéressées.
- Avoir des chambres à coucher suffisamment spacieuses pour accueillir les meubles de plus d'un adulte (Butler et al., 2017). Certaines familles souhaitent partager leur lit/chambre et veulent donc une chambre plus grande plutôt que plusieurs petites chambres.
- Des éléments de cuisine plus grands pour la préparation traditionnelle des aliments (Butler et al., 2017).
- Portes verrouillées vers des logements adjacents pour permettre aux familles d'augmenter ou de réduire leur taille (logement de 3 chambres adjacent à un studio pour permettre l'expansion).
- Portes coulissantes pour gagner de l'espace. Les portes coulissantes nécessitent souvent plus d'entretien que les portes pivotantes. Il est suggéré de les utiliser en cas de besoin (dans les placards / salles de lavage où les portes pivotantes prennent beaucoup de place).
- S'il n'y a pas de buanderie, prévoir des raccords pour laveuse/sécheuse dans les logements en vue d'une adaptation future. Voir la Figure 16.
- Les plans ouverts offrent des possibilités de séparer les zones de la cuisine et du salon à l'aide d'écrans coulissants et de cloisons intérieures pour préserver l'intimité et améliorer l'efficacité du chauffage en hiver (Donnelly et al., 2022).
- Des balcons comme extension de l'espace de vie intérieur.
- Lits en mezzanine/lits à rallonge pour donner de l'espace au sol pour jouer.
- L'espace d'entreposage combiné avec la buanderie ou l'espace flexible peut être utilisé comme bureau à domicile.
- Caractéristiques d'accessibilité pour les personnes en situation de handicap et les personnes âgées: douches au lieu de baignoires (Vaccaro & Craig, 2020); barres d'appui (Vaccaro & Craig, 2020); deux niveaux de judas de porte; laveuse et sécheuse côte à côte plutôt que superposées.
- Attribuer les logements des niveaux inférieurs aux personnes âgées et aux personnes en situation de handicap.
- Absences de marches et bon contraste entre les portes et les murs pour faciliter la navigation des personnes malvoyantes et ayant des problèmes d'accès (Donnelly et al., 2022).
- Suffisamment d'espace à l'entrée pour une poussette, un fauteuil roulant et d'autres aides à la mobilité.
- Installer des appareils de cuisson (par exemple, un four ou un micro-ondes) à la hauteur des jeunes enfants afin qu'ils puissent s'adonner à la cuisine au besoin.
- Pommeaux de douche détachables pour se laver en position assise et pour aider les soignants (Donnelly et al., 2022).
- Banc encastré dans l'entrée du logement.

Principe: Commodité et efficacité

Logement et espace commun

- Toutes les toilettes communes doivent être équipées de robinets accessibles aux enfants; pas de chasse d'eau automatique; pas de sèche-mains bruyants.
- Meubles à double fonction.
- Espace aménagé sous l'escalier.
- Murs ou cloisons qui coulissent pour créer des chambres supplémentaires, des espaces de vie plus spacieux ou des espaces multifonctionnels.

Espace commun

- Prévoir des plates-bandes surélevées, structurellement stables et dotées de rebords permettant aux femmes âgées de se reposer, afin de minimiser les occasions de se pencher et faciliter l'entretien du jardin. Elles peuvent être situées sous les meubles d'extérieur fixes (Donnelly et al., 2022).
- Tables à langer dans les toilettes communes.
- Évier de service dans les pièces communes.
- Veiller à ce que les toilettes soient ouvertes à tous les genres et accessibles aux jeunes enfants et aux personnes en situation de handicap.
- Salle de fête pouvant être convertie en espace de travail au besoin (Newinhomes, 2019).

Pour obtenir d'autres mesures de conception de logements adaptables, flexibles et accessibles, veuillez consulter les documents suivants *Les fiches d'information de la SCHL sur la conception de logements accessibles* **et le** *Guide de conception universelle de la SCHL.*

Principe: Commodité et efficacité

Matériaux et appareils de haute qualité

L'utilisation de matériaux et d'appareils de haute qualité (conçus pour durer) fait partie des stratégies permettant d'améliorer la commodité et l'efficacité des espaces de logement destinés aux femmes et à leurs enfants. Cela réduit les besoins et les coûts d'achat et d'entretien, et améliore la propreté des logements. En outre, cette stratégie vise à garantir que les personnes puissent utiliser et décorer leur espace sans endommager le bien ou perdre leur dépôt de garantie.

Logement

- Les buanderies comportent des coûts et peuvent être compliquées à réaliser; cependant, pour les logements de plus de 3 chambres à coucher, il est raisonnable et recommandé d'ajouter ce service pour les familles nombreuses.
- Un lave-vaisselle dans les logements permet d'économiser du temps et de l'énergie.
- Prévoir dans la cuisine un espace réservé aux poubelles, au compost et au recyclage, de préférence dissimulé dans un placard ou sous un plan de travail et à proximité de l'évier (Donnelly et al. 2022).
- Fournir un éclairage intégré dans chaque pièce afin d'éviter des coûts supplémentaires.
- Prévoir des stores sécurisés pour les enfants afin d'éviter des coûts supplémentaires.
- Salle de bains avec baignoires pouvant servir pour les enfants en bas âge.
- Fournir des matériaux et des installations qui réduisent les dommages causés au bâtiment (système de pré-accrochage / bandes de suspension, encastremets, tuiles amovibles).
- Utiliser des systèmes de chauffage peu coûteux et économes en énergie pour réduire les factures.

Logement et espace commun

- Séchoirs à chaussures pour les grandes unités familiales.
- Utiliser des surfaces durables et lavables et moins de moquette pour faciliter le nettoyage et l'entretien (par exemple, des couleurs/surfaces qui dissimulent la saleté).

Espace commun

- Prévoir des protections d'angle dans les couloirs afin d'éviter les dommages, en particulier lors des déménagements.
- La buanderie partagée offre la possibilité d'utiliser plusieurs appareils en même temps, ce qui permet de gagner du temps lorsqu'il faut faire plusieurs lessives.
- Si les femmes et les enfants arrivent directement de refuges d'urgence, prévoir une «**salle de traitement thermique**» afin de pouvoir traiter leurs effets personnels et leurs meubles contre les punaises de lit avant l'installation dans leur logement (**Cause We Care Housing de la YWCA**). Voir Figure 15.

Figure 15: Salle de traitement thermique dans le bâtiment Cause We Care de la YWCA



Figure 16: Branchement laveuse/sécheuse dans un appartement de la YWCA Pacific Spirit Terrace

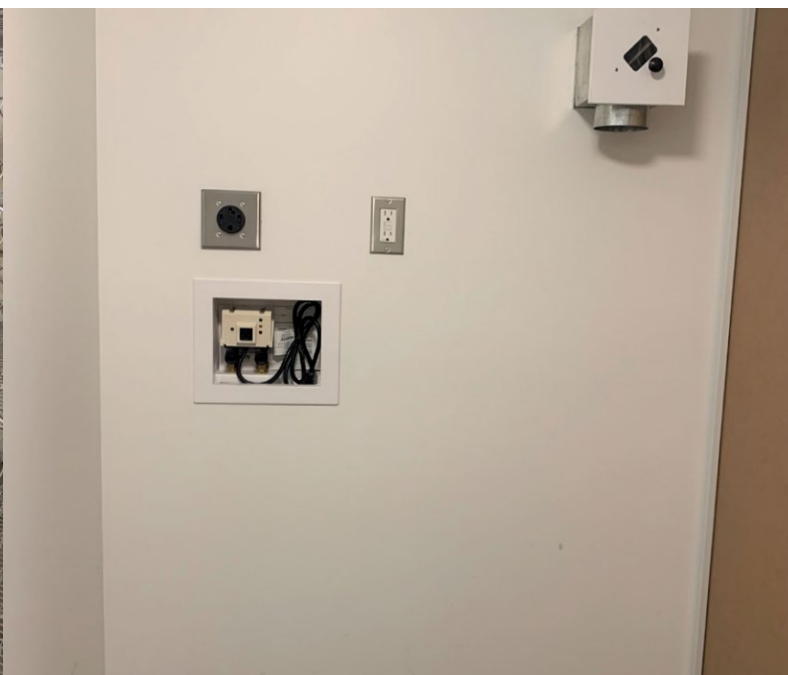


Figure 17: Salle d'entreposage commune pour les vélos avec options de stockage verrouillables. Pacific Spirit Terrace de la YWCA



4.3 Environnement familial et thérapeutique

Un logement axé sur les femmes est un lieu chaleureux, accueillant et joyeux, non institutionnel, où les femmes et leurs enfants éprouvent un sentiment d'appartenance, avec un contrôle sur leur espace et où il fait bon exprimer leur identité et leur culture. Après avoir fui la violence, les femmes et leurs enfants ont besoin de retrouver leur autonomie, leur dignité et leur sentiment d'appartenance, qui leur ont souvent été dérobés dans un environnement familial violent. Pour favoriser la guérison et le sentiment d'être chez soi, l'aménagement doit permettre la personnalisation, l'accès à un espace privé et personnel, l'expression culturelle, la connexion avec la nature, ainsi qu'une ambiance accueillante et chaleureuse reflétée par des couleurs, des matériaux, des textures et des éclairages conviviaux.

Stratégies de conception

Personnalisation de l'espace

Avoir un espace où s'exprimer, et le choix et l'autonomie de la décoration de leur lieu de vie, renforce le sentiment d'appartenance des femmes et des enfants.

Expression culturelle

Donner aux femmes et aux enfants la possibilité d'exprimer leur identité et leur culture chez eux leur procure des moyens d'action. Chaque fournisseur de logement doit travailler avec sa communauté locale en vue de refléter les besoins culturels dans la conception des logements.

Nature et éléments naturels

La connexion avec la nature et les éléments (par exemple, la verdure, la lumière naturelle) est un facteur important pour améliorer l'humeur et renforcer le sentiment d'appartenance

Matériaux, couleur, texture, lumière

L'éclairage et l'utilisation de matériaux, de couleurs et de textures s'éloignant de celles des institutions améliorent l'environnement familial et thérapeutique.

Espace personnel et vie privée

Pour se sentir chez soi, les femmes et leur famille doivent avoir accès à un espace privé, personnel, calme et confortable où se reposer, méditer ou se concentrer sur une tâche ou un travail.



Figure 18: Salle de jeux pour enfants, site YWCA Cause We Care

L'accès à la nature est une forme de thérapie. Les femmes qui ont vécu la violence sont confrontées à une grande variété d'émotions et de défis, qu'un accès à la nature peut contribuer à surmonter (cour, jardin sur le toit, etc.). Il est tellement important de pouvoir s'adonner à des activités comme le jardinage pour donner un sens à la vie.

- Femme ayant une expérience vécue

Principe: Environnement familial et thérapeutique

Stratégie

Personnalisation de l'espace

Avoir un espace où s'exprimer, et avoir le choix de la décoration de son lieu de vie, renforce le sentiment d'appartenance des femmes et des enfants.

Logement

- Étagères intégrées pour plantes, cadres, etc., à l'intérieur du logement.
- Porte d'entrée identifiable (par exemple, couleurs différentes pour la porte ou l'encadrement).

Logement et espace commun

- Rotation des espaces d'affichage artistique (tableaux à craie, panneaux d'affichage, etc.) afin que les femmes et les enfants puissent s'exprimer, afficher et communiquer avec les autres.

Espace commun

- Exposer les oeuvres d'art sur les murs des couloirs et des autres espaces communs pour éviter le sentiment institutionnel de murs dépouillés.

Action

Stratégie

Expression culturelle

Donner aux femmes et aux enfants la possibilité d'exprimer leur identité et leur culture dans leur logement leur procure des moyens d'agir. Chaque fournisseur de logement doit collaborer avec sa communauté locale pour refléter les besoins culturels dans les espaces de logement.

Espace commun

- Jardin sur place pour les plantes culturelles/médicinales.
- Espace extérieur pour accueillir des activités culturelles (p. ex., suerie ou cérémonie du feu) (SCHL, 2019a).
- Permettre les [cérémonies de purification](#) assorties d'un protocole de sécurité. Voir un [exemple de protocole de fumigation dans cette ressource de l'Université McMaster](#).

Action

Stratégie

Nature et éléments naturels

La connexion avec la nature et les éléments (verdure, lumière naturelle, etc.) est un facteur important pour améliorer l'humeur et renforcer le sentiment d'appartenance.

Logement

- Accès à un balcon ou à un patio privé avec de l'espace pour des plantes et de petits bacs de jardinage, et pour profiter de l'air frais et du soleil dans un espace extérieur privé.
- Espace privé ouvert facilement utilisable (par exemple, un balcon) qui permet un aménagement facile en termes de géométrie et de dimensions (City of Vienna, 2013, p. 89; Donnelly et al., 2022).

Action

Principe: Environnement familial et thérapeutique

Matériaux, couleur, texture, lumière

L'éclairage et l'utilisation de matériaux, de couleurs et de textures non institutionnels favorisent un environnement familial et thérapeutique.

Unit & Common Area

- La couleur peut être l'un des moyens les plus simples et les plus rentables de rafraîchir l'espace. Pour choisir la bonne couleur, il faut comprendre comment l'espace sera utilisé (zone à faible ou forte circulation), l'ambiance que l'on veut créer et si est destiné à des usages sociaux ou de groupe ou à des usages plus calmes et plus réfléchis (Light et al. 2022).
- Possibilité de choisir différents thèmes de couleurs dans les suites et les espaces communs. Utiliser des couleurs gaies dans les parties communes et les salles de jeux des enfants, mais éviter les couleurs trop vives dans les logements, car elles peuvent être trop stimulantes pour certaines personnes. Éviter également les grandes surfaces de murs blancs qui rappellent les institutions.
- Un excès de couleurs chaudes entraîne un état psychologique agité, tandis qu'un excès de couleurs ternes déclenche la dépression et l'anxiété (Rian & Sassone, 2012).
- Matériaux confortables, chauds et naturels (par exemple, le bois).
- Matériau texturé pour stimuler la curiosité visuelle. Éviter une trop grande complexité dans la texture des matériaux, car elle peut être trop stimulante.
- Un éclairage chaleureux pour un environnement accueillant.

*Pour plus d'inspiration sur l'impact des couleurs et la manière de les utiliser, veuillez consulter la **Section «Paint and Colour»** du document **Trauma-Informed Design for Homeless Population** publication par HOK.*

Principe: Environnement familial et thérapeutique

Espace personnel et vie privée

Pour se sentir chez soi, les femmes et leur famille doivent avoir accès à un espace privé, personnel, calme et confortable où se reposer, méditer ou se concentrer sur une tâche ou un travail.

Logement

- Espace étude/bureau pour le travail à domicile, les devoirs et les loisirs.
- Les duplex conviennent bien aux femmes ayant des enfants plus âgés et aux familles multigénérationnelles, car ils leur offrent un espace personnel.
- Contrôle de la connexion visuelle.
- Niche/alcôve intégrée pour s'isoler dans les espaces partagés et dans les logements.
- Des espaces pour ranger les documents personnels et confidentiels (par exemple, les documents juridiques) qui peuvent être sous clé et hors de portée des enfants.
- Lorsque les logements se trouvent au niveau de la cour, les séparer de l'espace commun à l'aide de panneaux pour plus d'intimité.

Logement et espace commun

- Considérations acoustiques dans les logements et les parties communes (voir la section Confort physique pour en savoir plus sur les mesures de conception visant à améliorer l'intimité et le confort grâce au «Contrôle du bruit et de l'acoustique»)
- Les portes d'entrée des logements peuvent être encastrées dans une niche pour donner un sentiment d'intimité.
- Par exemple, la salle culturelle du bâtiment Amber House d'EFry à Prince George est une salle sacrée et calme où les femmes peuvent se recueillir, prier et bénéficier d'une séance de guérison.

Espace commun

- Le tabagisme a été identifié comme une réalité pour de nombreuses femmes ayant vécu la violence. La mise en place d'une zone fumeurs permet d'accroître la sécurité dans les logements et d'éviter de devoir quitter les lieux pour fumer. L'une des idées les plus simples et les plus rentables en matière d'espace fumeurs est un espace extérieur (de préférence couvert, comme un gazebo) qui ne nécessite pas de ventilation. L'espace fumeurs extérieur doit être éloigné de l'aire de jeux des enfants et des fenêtres.



Figure 19: Plates-bandes du jardin partagé sur le toit du bâtiment Pacific Spirit Terrace de la YWCA



4.4 Confort physique

Le confort physique d'un espace permet de se détendre sans avoir à se soucier des éléments déclencheurs. De multiples facteurs influencent le niveau de confort dans un logement (bruit, éclairage, conditions environnementales et climatiques, etc.). Ces facteurs ont un impact significatif sur la santé et le bien-être des personnes qui l'habitent. Ils peuvent compromettre le sentiment de sécurité et entraîner des complications sanitaires, en particulier pour les personnes ayant vécu des traumatismes, les personnes âgées, les enfants et d'autres groupes vulnérables. Toutefois, bon nombre de ces facteurs peuvent être abordés en vue de favoriser l'autonomie des femmes et de leurs enfants / personnes à charge, afin qu'ils puissent adapter certains aspects de leur environnement à leurs besoins. Le logement axé sur les femmes offre sécurité, confort et contrôle aux femmes et à leurs enfants en leur permettant de prendre des décisions concernant leur environnement physique.

Stratégies de conception

Contrôle du bruit et de l'acoustique

L'insonorisation est importante pour le respect de la vie privée, la sécurité et le confort dans les espaces communs et dans les logements. Ceci est particulièrement important lorsque les femmes vivent avec des enfants en bas âge ou des animaux de compagnie. Une acoustique appropriée permet aux femmes et à leurs enfants de s'exprimer librement sans déranger les voisins.

Contrôle de l'éclairage

Si l'accès à la lumière naturelle et artificielle dans les espaces intérieurs est important, il faut également prendre en compte d'autres éléments pour choisir la quantité de lumière nécessaire à différentes heures du jour et de la nuit et en fonction du niveau de confort des résidents.

Contrôle de la température

La ventilation et la température sont des facteurs importants à contrôler pour fournir de l'air frais, assurer la circulation de l'air et éviter les températures extrêmes et inconfortables dans les logements.



Figure 20: Contrôle de la température dans un logement, My Sister's Place, Prince George

Il y a beaucoup de moisissures... dans mon sous-sol, ce qui met en danger la santé de mes enfants et la mienne. Je l'ai nettoyé à plusieurs reprises, mais le problème persiste et s'aggrave de plus en plus.

- Femme ayant une expérience vécue

Principe: Confort physique

Noise/Acoustics Control

L'insonorisation est importante pour le respect de la vie privée, la sécurité et le confort dans les espaces communs et dans les logements. Ceci est particulièrement important lorsque les femmes vivent avec des enfants en bas âge ou des animaux de compagnie. Une acoustique appropriée permet aux femmes et à leurs enfants de s'exprimer librement sans déranger les voisins.

Unit

- Les portes d'entrée doivent être scellées acoustiquement afin de réduire le bruit dans le logement (Donnelly et al., 2022).
- Empêcher la transmission du bruit de la cuisine et des espaces de vie entre les logements (Donnelly et al., 2022).

Unit & Common Area

- Bois et fibres naturelles/tissu pour absorber le son (Grabowska et al., 2021).

Common Area

- Considérations acoustiques dans les espaces communs adjacents aux appartements.
- Lors de la rénovation d'un bâtiment existant, il convient de planter davantage d'arbres et d'installer des clôtures afin d'améliorer l'insonorisation des bruits extérieurs.
- Des murs et des sols texturés pour absorber le son (Grabowska et al., 2021).
- Escaliers recouverts de moquette pour l'insonorisation (Grabowska et al., 2021).

Lighting Control

Si l'accès à la lumière naturelle et artificielle dans les espaces intérieurs est important, il convient de tenir compte de la quantité de lumière nécessaire à différentes heures du jour et de la nuit et en fonction du niveau de confort des locataires.

Unit

- Contrôle de la lumière naturelle à l'aide de fenêtres ou de stores occultants dans les chambres à coucher pour contrôler la lumière et favoriser de bonnes habitudes de sommeil.
- Éclairage manuel pour les logements. Les capteurs diminuent le niveau de contrôle et devraient être évités ou offrir une option d'annulation manuelle (Donnelly et al., 2022). Prévoir des «variateurs» pour mieux choisir l'intensité de l'éclairage.
- Prévoir dans la cuisine un éclairage d'appoint pour les zones de travail, comme les comptoirs, en plus de l'éclairage de plafond (Donnelly et collab.. 2022).

Unit & Common Area

- Beaucoup de lumière naturelle dans les logements et les espaces communs. Dans les logements orientés au nord, veiller à ce que les fenêtres soient plus grandes.
- Dans les espaces partagés des logements (par exemple, le salon) et les zones communes où les gens passent du temps, ne pas utiliser d'éclairage sensible au mouvement. Les systèmes d'éclairage à détection de mouvement réduisent l'autonomie et le confort des personnes qui passent du temps dans un espace sombre (non éclairé).
- Les systèmes d'éclairage à détection de mouvement sont plus utiles dans les espaces de transition/circulation (par exemple, les couloirs), les salles de bains et les buanderies pour renforcer le sentiment de sécurité.

Principe: Confort physique

Action

Espace commun

- Espace de jeu extérieur ombragé. Voir la Figure 21.

Stratégie

Contrôle de la température

La ventilation et la température sont des facteurs importants à contrôler pour fournir de l'air frais, assurer la circulation de l'air et éviter les températures trop chaudes ou froides dans les espaces de logement.

Action

Logement

- Refroidissement/climatisation du logement pour les saisons chaudes et les vagues de chaleur.
- Fournir des logements avec une bonne ventilation et une lumière naturelle pour atténuer les moisissures (Butler et al., 2017; Donnelly et al., 2022).

Logement et espace commun

- Thermostats dans chaque pièce pour maintenir une température confortable à tout moment (cela permet également d'économiser de l'énergie). Voir la Figure 20.

Espace commun

- Système de pulvérisation d'eau pour les vagues de chaleur dans la cour/le jardin sur le toit.
- Les pièces communes doivent être bien ventilées (City of Vienna, 2013, p. 89).
- Prévoir un espace extérieur couvert pour utilisation en cas de pluie ou de neige. Voir la Figure 21.



Figure 21: Espace extérieur couvert et gazebo à My Sister's Place, Prince George, à utiliser sous la pluie, la neige, et à l'ombre par temps ensoleillé



4.5 Soutien communautaire et vie sociale

Bien que l'autonomie soit l'objectif de la conception de logements à long terme pour les femmes et leurs enfants / personnes à charge, l'accès à des aides et des services sur place a été identifié comme bénéfique. En outre, l'accès à différents espaces semi-privés et à des équipements partagés permet de créer des liens avec d'autres personnes ayant des expériences semblables et de soutenir des enfants d'âges différents. Ces espaces de rassemblement et de soutien réduisent l'isolement social que les femmes peuvent ressentir après avoir fui la violence, en particulier lorsqu'elles quittent la vie en communauté pour des programmes de logement de transition ou de deuxième étape avec services de soutien (Akbarnejad et al., 2022; SCHL, 2019a; Vaccaro & Craig, 2020; Zinni, 2019).

Le fait d'avoir la possibilité et le choix d'établir des liens avec d'autres membres de leur communauté de logement est un facteur qui, selon les femmes, a favorisé la guérison de leurs traumatismes passés. La perception de la sécurité est renforcée dans un bâtiment où des liens peuvent se créer organiquement pour les femmes et leurs enfants encourage l'intégration au sein de la communauté. L'équilibre entre le sentiment de sécurité et les liens avec les autres sont un aspect essentiel du logement axé sur les femmes et, à cet égard, la taille de la communauté a été identifiée comme un élément important.

Stratégies de conception

Diversité des équipements sur le site (par exemple, taille, fonction, douceur, mobilier)

Pour que les espaces partagés soient utilisés à leur plein potentiel, ils doivent être ouverts à des personnes de tout âge, de capacité et d'identité. De plus, il devrait y avoir des options prévues pour différentes conditions météorologiques. Plus les espaces partagés sont utilisés, plus les occasions de socialiser sont nombreuses.

Participation des résidentes

La participation des femmes et des enfants à l'aménagement des espaces communs de leurs bâtiments leur donne un sentiment d'appartenance et facilite la connexion, la collaboration et les échanges de ressources et de compétences avec d'autres voisins.

Aménagements sécuritaires

Plus les espaces communs sont sécuritaires, plus les femmes et leurs enfants / personnes à charge seront intéressés et à l'aise pour les utiliser. Par conséquent, les occasions de nouer des liens seront plus nombreuses.

Taille de la communauté

La recherche suggère qu'il existe une taille optimale de communauté qui peut renforcer le sentiment d'appartenance et la sécurité.

Aménagement de l'espace

L'emplacement des différents espaces du logement et des parties communes et la disposition des pièces l'une par rapport à l'autre ont un impact sur la socialisation.

Accès aux centres et soutiens communautaires

Les femmes ont déclaré que le fait de disposer d'un soutien à proximité de leur logement leur donne le choix de demander de l'aide lorsqu'elles en ont besoin.

J'ai découvert qu'en étant entourée de femmes qui avaient fui la violence, je me sentais mieux accueillie, il y avait de la compréhension et beaucoup plus de soutien. Sans l'aide des autres, je n'aurais pas lutté avec autant d'énergie. La socialisation avec les survivantes est un élément important pour aller de l'avant... peut-être pas pour tout le monde, mais c'était important pour moi.

- Femme ayant une expérience vécue

Stratégies de conception

Stratégie

Diversité des équipements sur le site (par exemple, taille, fonction, douceur, mobilier)

Pour que les espaces partagés soient utilisés à leur plein potentiel, ils doivent être ouverts à des personnes de tout âge, capacité et identité. De plus, il devrait y avoir des options prévues pour différentes conditions météorologiques. Plus les espaces partagés sont utilisés, plus les occasions de socialisation sont nombreuses.

Action

Espace commun

- Grand salon commun; salle de jeux pour partager la garde des enfants après l'école.
- Salle de fête pour permettre des célébrations d'anniversaire abordables.
- Espace bénévole pour le partage des compétences et l'empowerment des femmes.
- Cuisine partagée/cuisine commune; Salon/salle commune avec cuisine complète.
- Cour/jardin sur le toit.
- Espaces pour accueillir des oeuvres d'art, des bureaux partagés, du yoga et d'autres activités.
- Un mélange d'espaces de jeux extérieurs (y compris un lieu ombragé/couvert) et d'espaces de jeux intérieurs permet leur utilisation dans toutes les conditions météorologiques et les saisons.
- Des bancs et des tables de pique-nique, ainsi qu'une variété de sièges pour des groupes et activités.
- Fournir à la fois des meubles encastrés (fixes) à double usage (rangement) et des sièges indépendants (Donnelly et al., 2022).
- Espace pour les enfants plus âgés (préadolescents et adolescents) afin de leur permettre d'être actifs (basket-ball, planche à roulettes dans le complexe, etc.).

Stratégie

Residents' Involvement

La participation des femmes et des enfants à l'aménagement des espaces communs leur donne le sentiment de s'approprier ces espaces et facilite la connexion, la collaboration et les échanges de ressources et de compétences.

Action

Espace commun

- Les espaces communs doivent offrir une certaine flexibilité de manière à pouvoir être adaptés aux besoins et aux intérêts (par exemple, en choisissant ou en réalisant des oeuvres d'art).
- Une bibliothèque de livres/matériel partagée permet de créer une communauté. Par exemple, des étagères encastrées dans les espaces communs permettent d'échanger des livres.
- Tableaux noirs pour la communication entre les locataires.
- Garde-manger communautaire et espace partagé pour entreposer des aliments.
- Zones de jardins communautaires définies avec un accès aux outils, aux matériaux et à l'eau; implication des femmes et des enfants dans les choix botaniques (Donnelly et al., 2022).

Stratégie

Safe Amenities

Plus les installations communes sont sécuritaires, plus les femmes et leurs enfants / personnes à charge seront intéressés et à l'aise de les utiliser. Par conséquent, les occasions de nouer des liens avec d'autres personnes seront plus nombreuses.

Action

- Veuillez consulter la section [Sécurité et sentiment de sécurité](#) pour connaître les stratégies et les actions permettant de concevoir des espaces sécuritaires.

Stratégies de conception

Stratégie

Taille de la communauté

La recherche suggère qu'il existe une taille optimale de communauté qui peut renforcer le sentiment d'appartenance et la sécurité.

Logement

- Les communautés vivant dans des immeubles de plus de 30 logements peuvent devenir anonymes et ne pas se porter au contrôle social (City of Vienna, 2013, p. 88).
- Si l'on compare les multiplex de 6 étages aux tours de grande hauteur, on constate que le sentiment de communauté et de sécurité est plus fort dans un multiplex (City of Toronto, 2022).

Espace commun

- Dans la plupart des logements collectifs, les locataires déclarent se sentir moins à l'étroit et plus proches de leurs voisins lorsque les espaces communs semi-privés ne sont pas partagés par plus de 12 adultes et leurs enfants (Happy Cities, n.d.).

Action

Stratégie

Aménagement de l'espace

La participation des femmes et des enfants à l'aménagement des espaces communs de leurs bâtiments leur donne un sentiment d'appartenance et facilite la connexion, la collaboration et les échanges de ressources et de compétences.

Logement

- Les connexions visuelles entre la cuisine et le salon/salle à manger permettent aux membres de la famille de socialiser tout en effectuant différentes tâches.

Espace commun

- Espace d'agrément à côté de la buanderie commune où les gens peuvent se retrouver, regarder les enfants jouer et créer des liens.
- Des espaces d'agrément qui s'ouvrent sur une cour commune.
- Des portes/fenêtres vitrées dans les salles communes pour que les gens puissent voir qui est là et ce qui se passe, et choisir de participer ou non.
- Prévoir un espace pour le personnel sur place à proximité d'un espace commun ou de l'entrée.
- L'espace commun doit être central et accessible (Donnelly, et al., 2022).

Action

Stratégie

Accès aux centres et soutiens communautaires

Les femmes ont déclaré apprécier le fait de disposer d'un soutien à proximité et de pouvoir demander de l'aide lorsqu'elles en ont besoin..

Espace commun

- Prévoir un espace pour le personnel sur place afin de favoriser le développement d'un sentiment de communauté et de soutien en cas de besoin.

Lien avec le quartier

- Situer le logement à proximité de centres et de soutiens culturels, spirituels et religieux (SCHL, 2019a; Vaccaro & Craig, 2020).

Action

Autres ressources: Voir [Happy Homes Toolkit](#) de Happy Cities' et [Hey Neighbour Collective](#) pour d'autres idées de conception et de programmation visant à renforcer les liens sociaux dans les logements locatifs collectifs.

Figure 22: Espace commun dans le bâtiment Cause We Care de la YWCA



Figure 23: Espace commun dans le bâtiment Pacific Spirit Terrace de la YWCA

5. Espaces et plans d'étage annotés

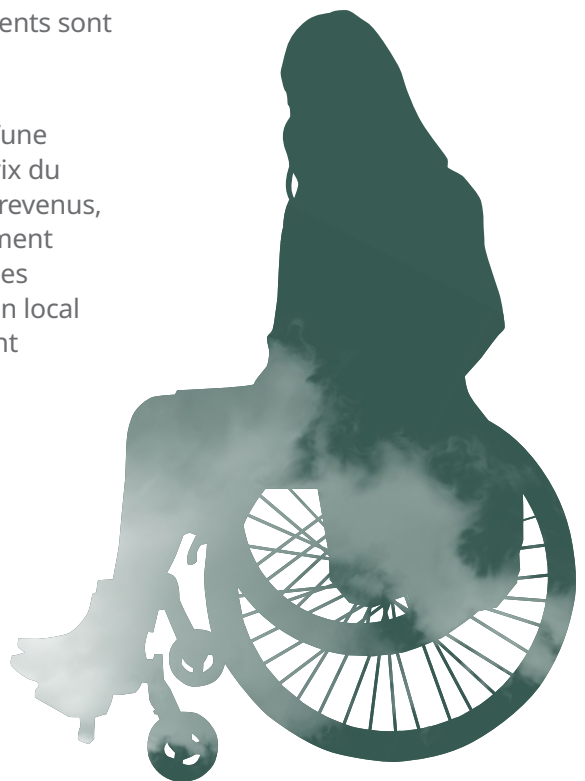
Dans cette section, nous présentons des exemples de conception indicative et de plans et dessins d'étage annotés. Des photos annotées de certains logements existants pour les femmes et leurs enfants / personnes à charge, gérés ou développés par des membres de la BCSTH, sont également fournies. Ces plans et images présentent des actions tangibles et des inspirations visuelles liées aux principes et stratégies de conception de logements axée sur les femmes. Les plans d'étage fournissent des mesures et des dimensions de l'espace.

Les photos de logements et d'espaces communs proviennent de sites de YWCA Metro Vancouver, y compris les projets Cause We Care et Pacific Spirit Terrace, ainsi que le projet Efrey Prince George & District, y compris My Sister's Place.

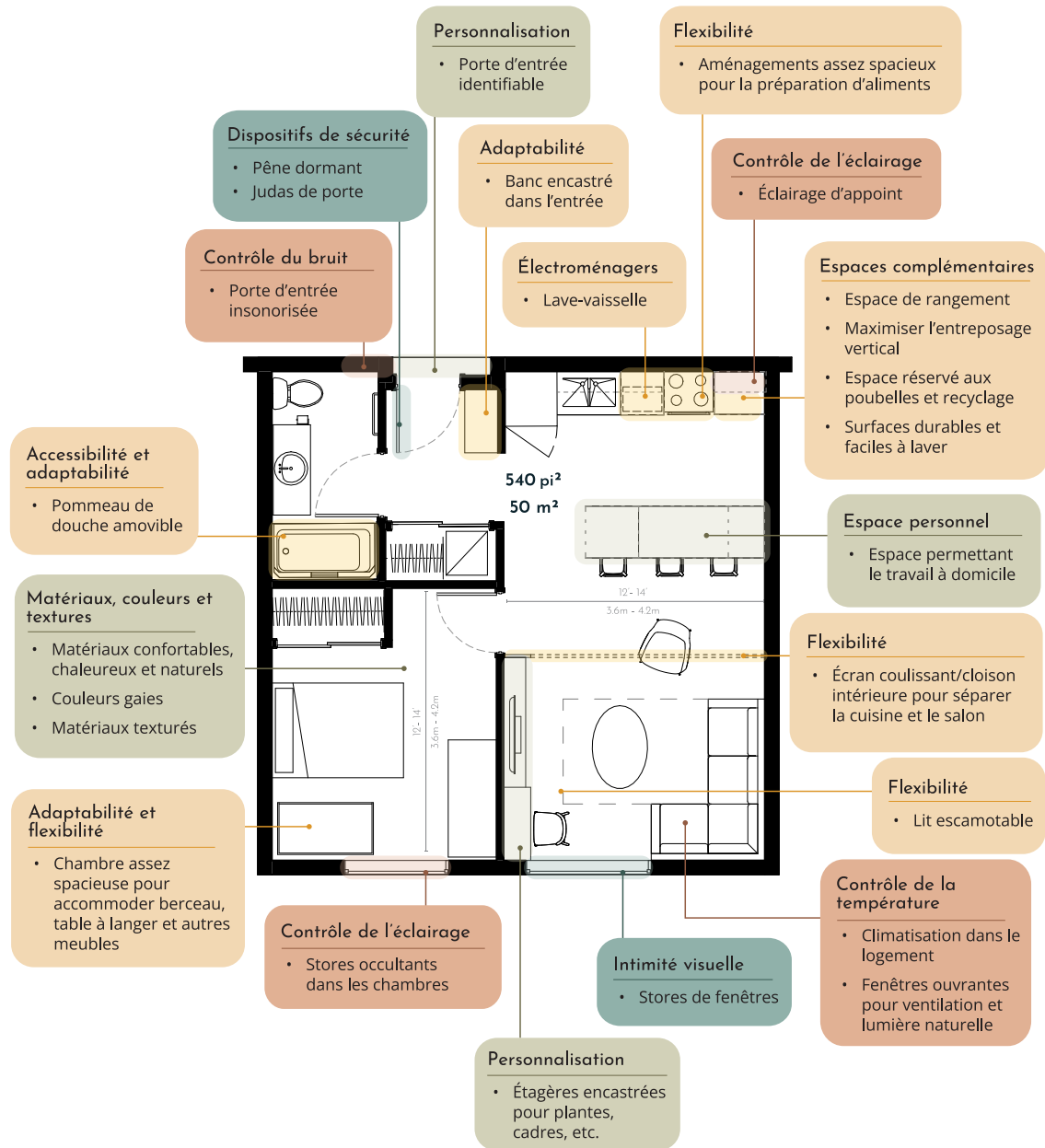
My Sister's Place est une communauté comprenant trois niveaux différents de logement et de soutiens à proximité les uns des autres: la maison d'hébergement Amber House (18 lits), des logements de deuxième étape (studios, logements de 2 et 3 chambres), et 21 maisons en rangée de logements à long terme (logements de 1, 2 et 3 chambres).

YWCA Cause We Care House est située au-dessus de la bibliothèque Strathcona VPL à Vancouver et propose 21 logements à loyer indexé aux revenus (2, 3 et 4 chambres) à des mères célibataires ayant des enfants à charge. L'immeuble comprend une aire de jeux extérieure pour les jeunes enfants, un BBQ et un petit jardin communautaire, une salle commune avec accès à un ordinateur et une cuisine communautaire, ainsi qu'une salle de jeux avec des jouets, un local à vélos, une buanderie commune et une salle de traitement thermique. Les appartements sont équipés d'une laveuse et d'une sècheuse.

YWCA Pacific Spirit Terrace est située à Vancouver, au-dessus d'une caserne de pompiers et propose 16 logements inférieurs au prix du marché (2 et 3 chambres) et 15 logements à loyer indexés aux revenus, destinés aux mères célibataires avec enfants à charge. Le bâtiment comprend également une aire de jeux extérieure pour les jeunes enfants, un petit jardin communautaire, un espace commun, un local à vélos et une buanderie commune. Les unités d'habitation sont équipées d'un espace de buanderie qui peut être adapté.



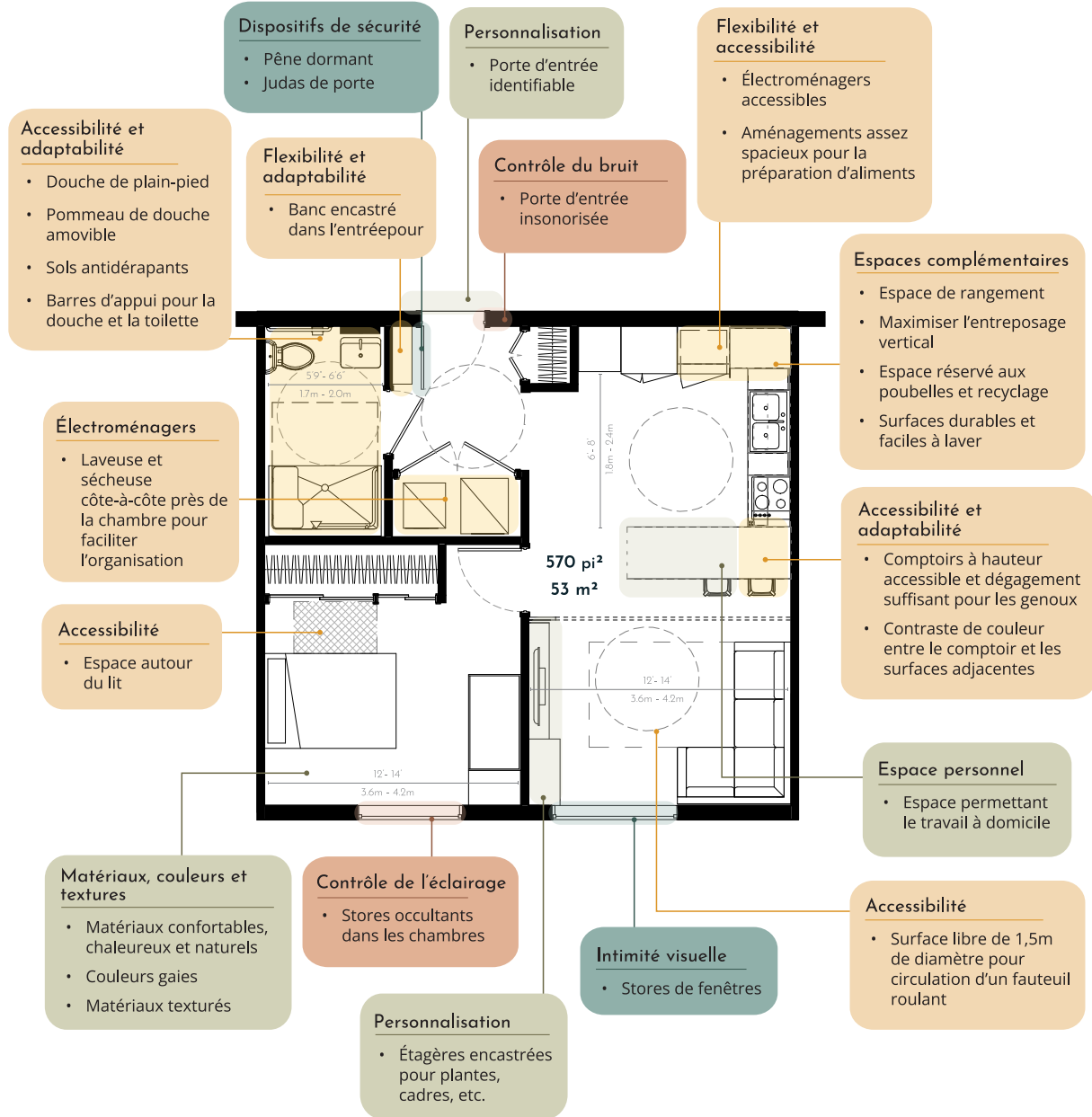
5.1 Unités d'habitation



- Sécurité et sentiment de sécurité
- Commodité et efficacité
- Environnement familial et thérapeutique
- Confort physique
- Soutien communautaire et vie sociale

Plan d'étage indicatif: Une chambre avec espaces flexibles — Surface totale: 540 pi² / 50 m²

Plan d'étage annoté créé par Human Studio



Sécurité et sentiment de sécurité

Commodité et efficacité

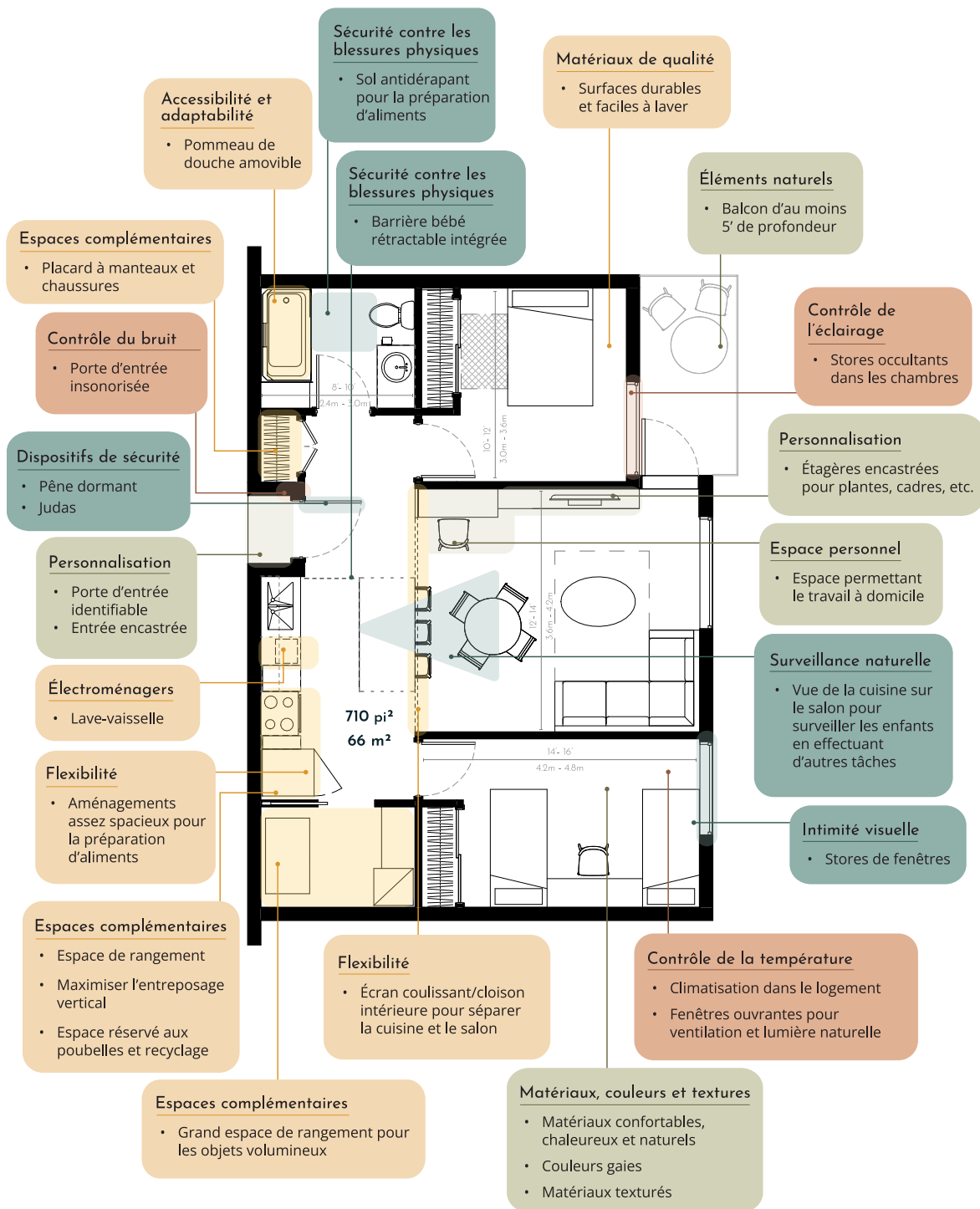
Environnement familial et thérapeutique

Confort physique

Soutien communautaire et vie sociale

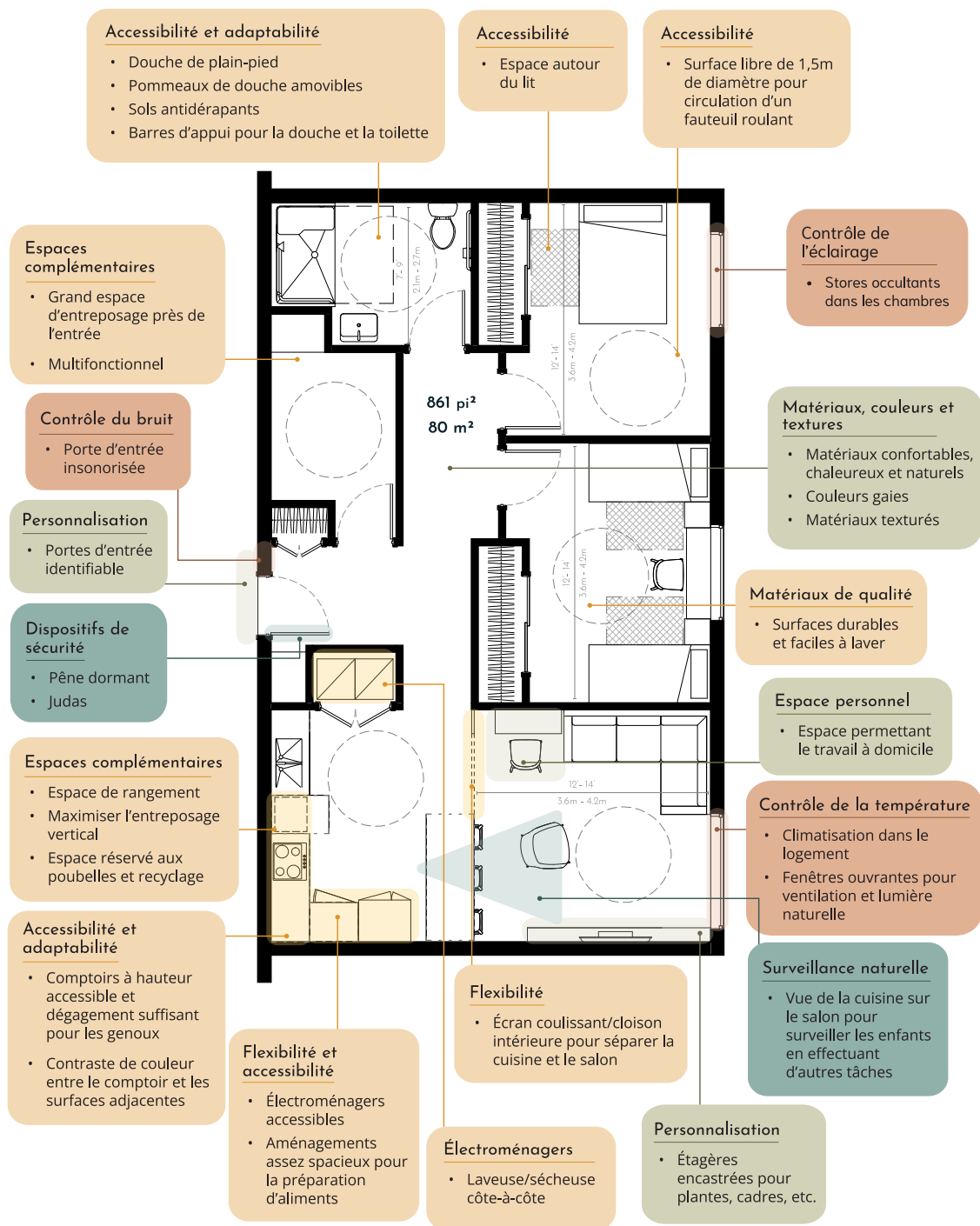
Plan d'étage indicatif: Une chambre accessible avec espaces flexibles — Surface totale: 570 pi² / 53 m²

Plan d'étage annoté créé par Human Studio



Plan d'étage indicatif: Deux chambres avec espaces flexibles — Surface totale: 710 pi² / 66 m²

Plan d'étage annoté créé par Human Studio



Sécurité et sentiment de sécurité

Commodité et efficacité

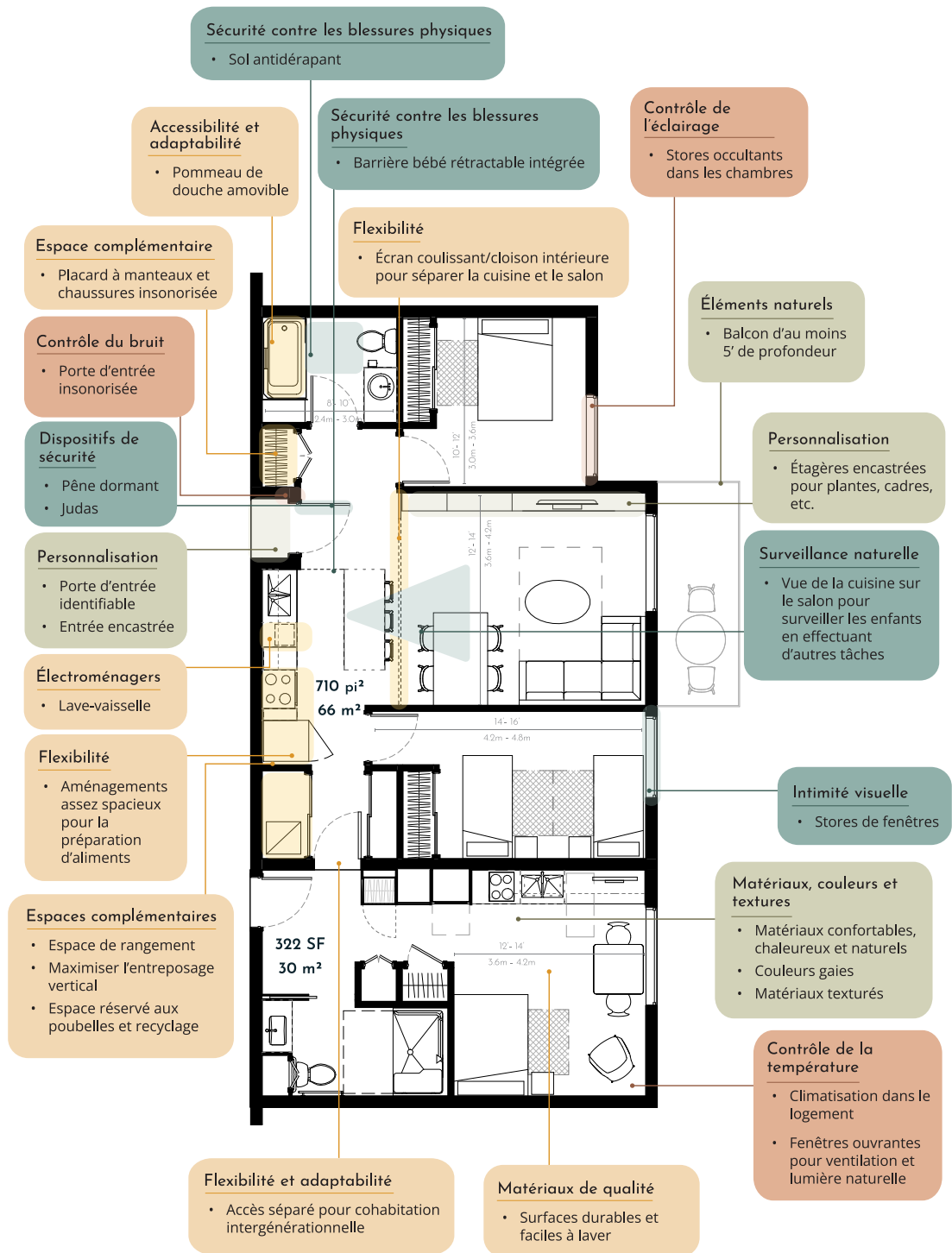
Environnement familial et thérapeutique

Confort physique

Soutien communautaire et vie sociale

Plan d'étage indicatif: Deux chambres accessibles avec espaces flexibles — Surface totale: 861 pi² / 80 m²

Plan d'étage annoté créé par Human Studio



- Sécurité et sentiment de sécurité
- Commodité et efficacité
- Environnement familial et thérapeutique
- Confort physique
- Soutien communautaire et vie sociale

Plan d'étage indicatif: 2 chambres à coucher avec espaces flexibles et studio séparé
— Surface totale: 861 pi² / 80 m²

Plan d'étage annoté créé par Human Studio

Matériaux de qualité

- Protège-coins dans les couloirs pour éviter les dommages

Dispositifs de sécurité

- Judas de porte



Personnalisation

- Porte d'entrée identifiable
- Entrée encastrée



Sécurité et sentiment de sécurité



Commodité et efficacité



Environnement familial et thérapeutique



Confort physique



Soutien communautaire et vie sociale

Espace indicatif: Porte de l'unité depuis le couloir du bâtiment — YWCA Cause We Care

Image par la BCSTH

Flexibilité et accessibilité

- Porte coulissante pour sauver de l'espace



Sécurité et sentiment de sécurité

Commodité et efficacité

Environnement familial et thérapeutique

Confort physique

Soutien communautaire et vie sociale

Espace indicatif: Toilettes accessibles, Efray Prince George & District, maison de ville à My Sister's Place

Image par la BCSTH

Accessibilité et adaptabilité

- Douche de plain-pied
- Pommeau de douche amovible



Sécurité contre les blessures physiques

- Sol antidérapant

Accessibilité et adaptabilité

- Barres d'appui pour la douche et la toilette

Sécurité et sentiment de sécurité

Commodité et efficacité

Environnement familial et thérapeutique

Confort physique

Soutien communautaire et vie sociale

Espace indicatif: Toilettes et douches accessibles, EFry Prince George & District, maison de ville à My Sister's Place

Image par la BCSTH

Accessibilité et adaptabilité

- Barres d'appui pour la douche et la toilette



Sécurité et sentiment de sécurité

Commodité et efficacité

Environnement familial et thérapeutique

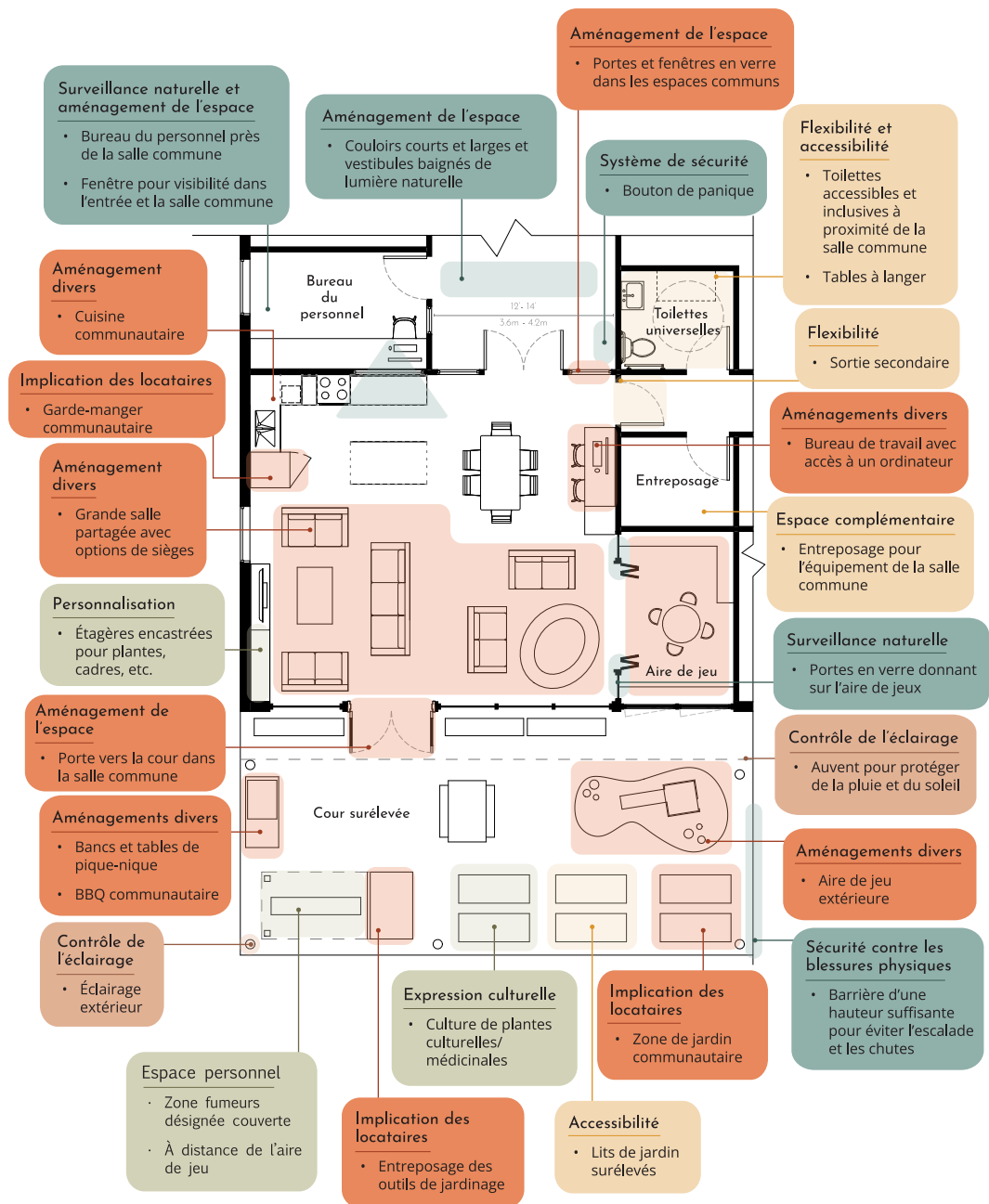
Confort physique

Soutien communautaire et vie sociale

Espace indicatif: Toilettes accessibles, EFry Prince George & District, maison de ville à My Sister's Place

Image par la BCSTH

5.2 Espace commun



Sécurité et sentiment de sécurité

Commodité et efficacité

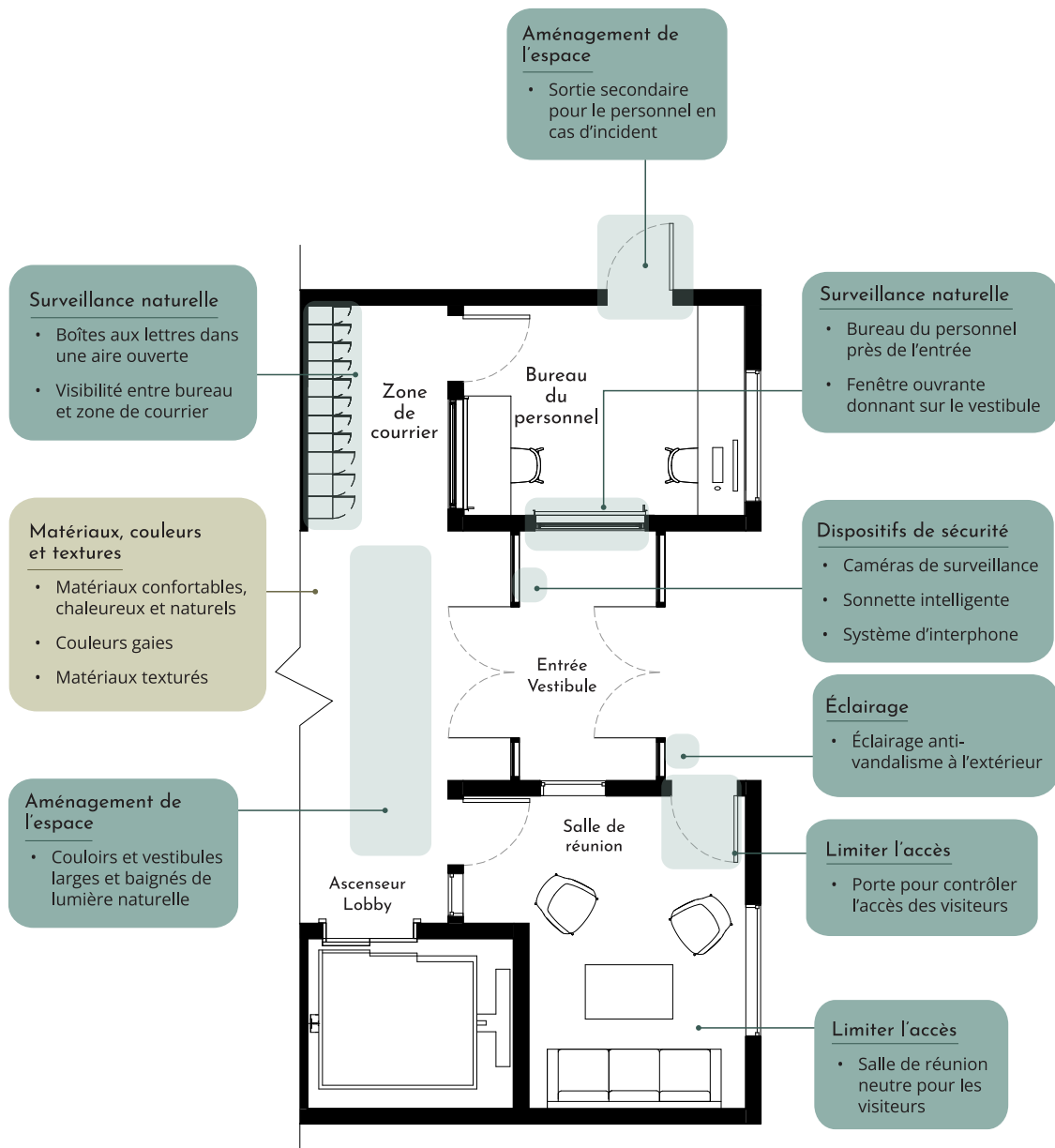
Environnement familial et thérapeutique

Confort physique

Soutien communautaire et vie sociale

Plan d'étage indicatif: Salle commune et jardin sur le toit

Plan d'étage annoté créé par Human Studio



● Sécurité et sentiment de sécurité

● Commodité et efficacité

● Environnement familial et thérapeutique

● Confort physique

● Soutien communautaire et vie sociale

Plan d'étage indicatif: Entrée du bâtiment

Plan d'étage annoté créé par Human Studio

Surveillance naturelle et aménagement de l'espace

- Bureau du personnel près de la salle commune
- Fenêtre pour visibilité dans l'entrée et la salle commune

Flexibilité

- Sortie secondaire dans la salle commune



Matériaux, couleurs et textures

- Matériaux confortables, chaleureux et naturels
- Couleurs gaies
- Matériaux texturés

Aménagement divers

- Grande salle commune/salon avec options de sièges

Sécurité et sentiment de sécurité

Commodité et efficacité

Environnement familial et thérapeutique

Confort physique

Soutien communautaire et vie sociale

Espace indicatif: Salle commune — YWCA Cause We Care

Image par la BCSTH

Surveillance naturelle

- Porte en verre dans l'aire de jeu pour permettre aux mères de surveiller leurs enfants tout en participant à d'autres événements ou réunions dans la salle commune

Aménagements divers

- Aire de jeu intérieure avec tableaux, jouets et meubles, ainsi que matériaux adaptés aux enfants

Aménagements divers

- Cuisine communautaire



Matériaux, couleurs et textures

- Matériaux confortables, chaleureux et naturels
- Couleurs gaies
- Matériaux texturés

Sécurité et sentiment de sécurité

Commodité et efficacité

Environnement familial et thérapeutique

Confort physique

Soutien communautaire et vie sociale

Espace indicatif: Salle commune — YWCA Cause We Care

Image par la BCSTH



Sécurité et sentiment de sécurité

Commodité et efficacité

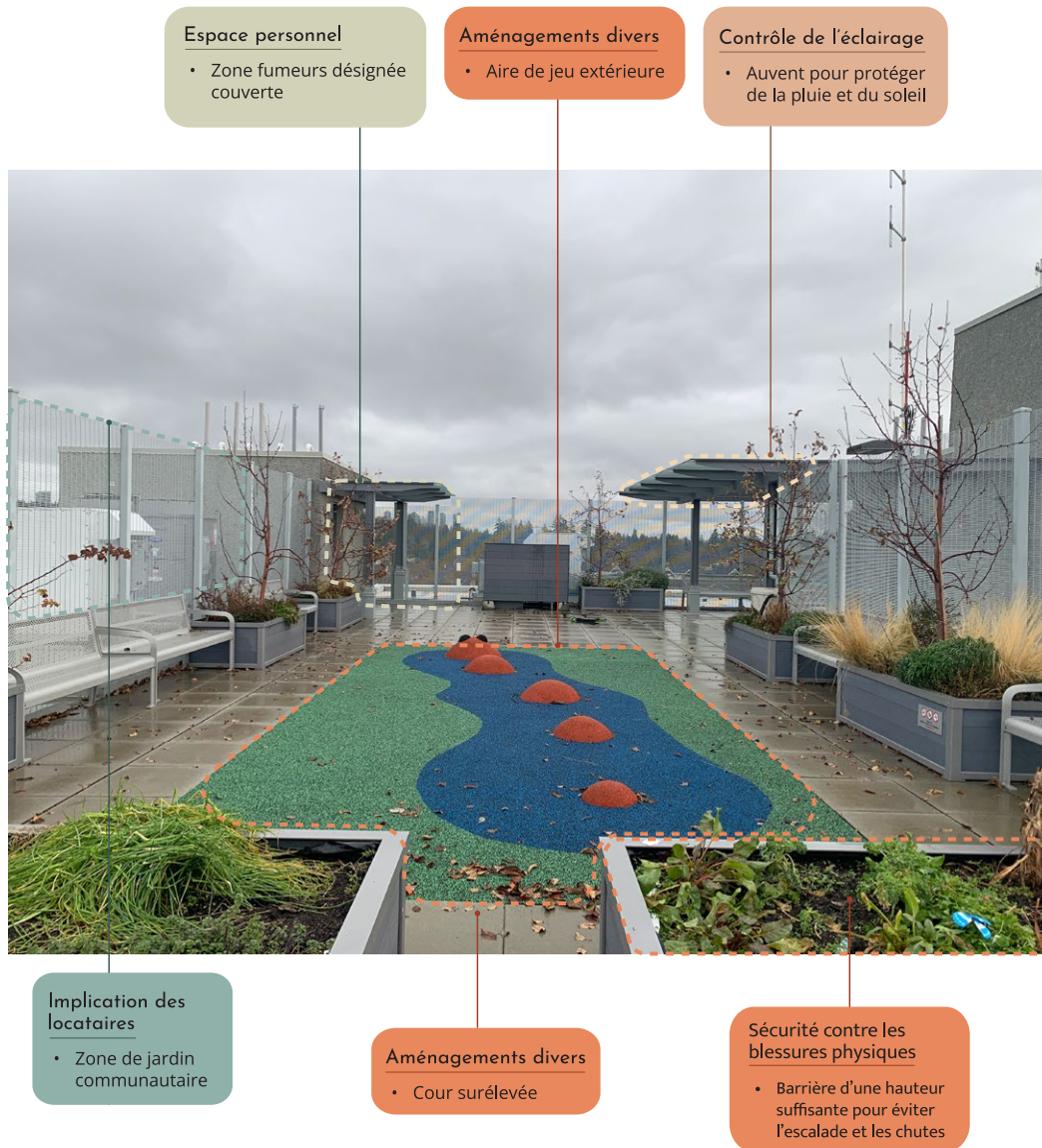
Environnement familial et thérapeutique

Confort physique

Soutien communautaire et vie sociale

Espace indicatif: Jardin sur le toit — YWCA Cause We Care

Image par la BCSTH



Sécurité et sentiment de sécurité

Commodité et efficacité

Environnement familial et thérapeutique

Confort physique

Soutien communautaire et vie sociale

Espace indicatif: Jardin sur le toit — YWCA Cause We Care

Image par la BCSTH

Aménagement de l'espace

- Portes et fenêtre en verre vers les espaces communs pour voir qui est à l'intérieur, ce qui s'y passe, et choisir d'y aller ou non.



Flexibilité

- Sortie secondaire dans la salle commune

Espace complémentaire

- Entreposage pour l'équipement de la salle commune

Sécurité et sentiment de sécurité

Commodité et efficacité

Environnement familial et thérapeutique

Confort physique

Soutien communautaire et vie sociale

Espace indicatif: Entrée secondaire de la salle commune — YWCA Cause We Care

Image par la BCSTH

Aménagement de l'espace

- Couloirs courts et larges et vestibules baignés de lumière naturelle
- Les couloirs larges améliorent le sentiment accru de sécurité. Ils offrent également plus d'espace pour que deux poussettes puissent se croiser.



Sécurité et sentiment de sécurité

Commodité et efficacité

Environnement familial et thérapeutique

Confort physique

Soutien communautaire et vie sociale

Espace indicatif: Couloir — YWCA Cause We Care

Image par la BCSTH

6. Faisabilité et applicabilité

Ce projet a permis d'identifier certains facteurs contextuels et externes susceptibles d'avoir un impact sur la faisabilité et l'applicabilité des stratégies et actions de conception axée sur les femmes (CAS) Ces facteurs contribuent également à l'adoption des stratégies proposées dans la trousse par les fournisseurs de logements, les promoteurs et les concepteurs, en fonction de chaque contexte. Ces facteurs comprennent la géographie et l'échelle, le budget, les règlements et exigences en matière de construction et le contexte socioculturel. Les fournisseurs de logements et les professionnels doivent adapter les stratégies de conception en fonction de ces considérations. Cette trousse contient également des recommandations à l'intention des organismes de financement et des agences municipales et provinciales sur la manière de soutenir la mise en œuvre de stratégies en faveur de logements axés sur les femmes.

Géographie et échelle

La mise en œuvre des principes et des stratégies de logements axés sur les femmes varie en fonction de la géographie et de la taille des communautés. L'adoption de stratégies de conception appropriées est influencée par des facteurs environnementaux tels que le climat (par exemple, une longue saison hivernale), la topographie de la région et les risques de catastrophes naturelles (par exemple, inondations, incendies). Les différences dans l'adoption de telles stratégies sont également influencées par la taille de la communauté et les types de logements, ainsi que par l'accès aux ressources humaines (par exemple, moins d'entrepreneurs, de main-d'œuvre qualifiée dans les communautés rurales et éloignées). Certaines communautés rurales et isolées ont fait part de leurs difficultés à recruter des entrepreneurs, ce qui a eu pour effet d'allonger la durée des travaux. Des communautés ont également été incapables d'entretenir et maintenir certaines des infrastructures (par exemple, les systèmes de construction intelligents) en raison du manque de main-d'œuvre qualifiée au niveau local. En outre, le manque d'options de transport (transports publics, programmes de covoiturage, etc.) à proximité des projets de logement dans les communautés rurales

et nordiques limite la capacité des fournisseurs à offrir des logements dans des zones ayant un accès aux ressources. En conséquence, certains aspects de la conception en rapport avec cette stratégie (par exemple, accès/ proximité des services essentiels) dépassent le pouvoir des fournisseurs de logements et doivent être abordés par les gouvernements locaux. Un exemple de cette approche est le BCSTH Transportation Project axé sur l'intégration d'une approche fondée sur le genre dans les systèmes de transport des régions nordiques et rurales.

Contexte socioculturel

Les facteurs socioculturels (mode de vie, démographie, etc.) peuvent varier d'une communauté à l'autre, ce qui a une incidence sur la pertinence des diverses stratégies de chaque communauté et sur la manière de les intégrer dans la conception finale du logement. L'intersection des facteurs identitaires (valeurs, caractéristiques démographiques, etc.) et des expériences vécues servira à définir les préférences et les pratiques dans chaque communauté. Par conséquent, le fait de les prendre en compte dans l'adoption de stratégies de conception contribuera à la création de logements mieux adaptés et culturellement plus appropriés pour les femmes. Par exemple, les projets de logements destinés à des femmes et des enfants autochtones nécessitent d'assurer la sécurité culturelle et de répondre aux pratiques et aux besoins. Un exemple de cette approche est le Cultural Safety Project de l'Aboriginal Housing Management Association (AHMA).

Budget

Des membres de la BCSTH et des professionnels du logement ont indiqué que la capacité à mettre en œuvre les principes de CAF est fortement influencée par les contraintes budgétaires et l'accès au financement du développement. Par exemple, l'intégration de systèmes susceptibles d'améliorer le sentiment de sécurité peut ne pas figurer dans le budget initial et représenter une augmentation significative des coûts. Des membres de la BCSTH ont indiqué avoir dû renoncer à divers éléments de conception afin de couvrir les coûts primaires du développement. Le financement limité et l'augmentation des coûts sont les principales raisons

pour lesquelles certaines modifications ont dû être apportées aux principes de conception envisagés à l'origine. Le choix du site est un autre obstacle au développement de logements abordables pour les femmes et leurs enfants, car les endroits où les ressources sont accessibles sont souvent coûteux et dépassent les moyens des fournisseurs.

Règlements et exigences en matière de construction

Certaines exigences en matière de conception des bâtiments et certains règlements émanant d'entités provinciales et municipales et d'organismes de financement (SCHL, BC Housing, etc.) ne sont pas réalisables dans certaines communautés. Des membres de la BCSTH dans des communautés rurales et éloignées ont indiqué qu'elles auraient abordé la conception différemment pour répondre aux besoins des femmes et de leurs familles, si les exigences et les règlements l'avaient permis.

6.1 Recommandations

Ces recommandations visent à soutenir la mise en oeuvre de stratégies de conception axée sur les femmes et à relever les défis identifiés lors de consultations.

Disponibilité du financement

Les agences de financement et les organismes fédéraux et provinciaux (SCHL, BC Housing, etc.) qui s'associent à des organisations membres et à des fournisseurs de logements pour développer des logements axés sur les femmes doivent prendre en compte les coûts associés à l'intégration de ces principes dans la conception. Ces organismes doivent veiller à inclure ces coûts dans leurs formules de financement et prendre en compte les différents besoins et défis de certaines communautés, comme les coûts supplémentaires de construction dans les communautés rurales et éloignées par rapport aux zones urbaines.

Flexibilité dans les exigences de conception

Les bailleurs de fonds et les organismes provinciaux devraient s'engager avec les fournisseurs de logements et les membres de la BCSTH afin de développer des logements axés sur les femmes et d'être flexibles et agiles quant aux priorités de conception, permettant aux membres d'identifier les éléments qui ne sont pas sensibles à la violence et aux traumatismes dans leurs projets de logement.

Refléter les principes et stratégies de conception axée sur les femmes dans les lignes directrices sur le logement familial

Les organisations provinciales et municipales qui fixent des exigences pour la conception des logements familiaux devraient inclure dans leurs lignes directrices des recommandations relatives à la conception de logements axée sur les femmes.

Engagement de femmes ayant une expérience vécue dans la conception des logements

Afin de répondre aux besoins spécifiques de la communauté, les fournisseurs de logements doivent impliquer les femmes et les enfants ayant vécu la violence dans le processus de conception et donner la priorité aux stratégies de conception axée sur les femmes.

7. Ressources recommandées pour les lignes directrices de conception

Les ressources suivantes sont une liste de directives de conception et de trousse à outils que nous recommandons pour des lectures complémentaires. Bon nombre de ces ressources fournissent des recommandations pour la conception et la construction de logements dans le cadre d'une approche sensible au genre et aux traumatismes.

A Design Guide for Older Women's Housing (Donnelly et al., 2022): S'appuyant sur une recherche, ce guide fournit des réponses et des recommandations aux promoteurs et concepteurs de logements afin de soutenir le développement et la construction de logements abordables et de qualité pour les femmes âgées menacées de sans-abrisme.

Architectural Principles in the Service of Trauma-Informed Design (Grabowska et al., 2021): Cette brochure se concentre sur les façons de concevoir un bâtiment pour soutenir une approche thérapeutique. Elle propose des principes de conception pour une architecture tenant compte des traumatismes et présente des espaces annotés et des exemples pour illustrer les principes.

BC Housing Design Guidelines and Construction Standards (BC Housing, 2019): Ce document fournit des normes et des directives techniques pour la conception et la construction de nouveaux bâtiments, les conversions et les projets de rénovation financés par BC Housing.

BC Housing Design Guidelines For Women's Safe Homes, Transition Houses, Second Stage Housing, and Long-Term Rental Housing (BC Housing, 2021): Ce guide propose des recommandations de conception pour aider les équipes de développement à planifier et à concevoir des processus de modernisation des bâtiments existants ou de construction de nouveaux bâtiments destinés à accueillir des Safe Homes, des maisons d'hébergement, des logements de deuxième étape et des logements locatifs à long terme pour les femmes.

Designing for Healing, Dignity, & Joy. Promoting Physical Health, Mental Health, and Well-Being Through a Trauma-Informed Approach to Design (Shopworks Architecture et al., 2020): Ce document propose un cadre pour la pratique et le processus de conception tenant compte des traumatismes afin de promouvoir la guérison, la dignité et la joie dans le logement, et offre des exemples pour démontrer les valeurs de la conception de logements tenant compte des traumatismes.

HLC Design Guidelines Part 3, Module 3b: Children Living at Density (Isthmus Group Ltd, 2018): Ce guide présente des considérations de conception visant à garantir que les besoins des enfants et de leurs familles sont satisfaits dans le développement de logements et de quartiers. À Vienne, tous les projets de logement nécessitant un financement public sont examinés à la lumière de cette ligne directrice afin de s'assurer que le logement est adapté aux femmes et à la vie de tous les jours. Le chapitre 8 comprend une liste de critères permettant d'évaluer l'équité entre les genres et l'aptitude à répondre aux besoins quotidiens.



8. Conclusion

La violence est la principale cause de sans-abrisme et de précarité du logement pour les femmes et leurs familles au Canada (Schwan et al., 2021). Les femmes et leurs enfants doivent fuir leur domicile pour se mettre à l'abri et le foyer devient synonyme de violence. Le projet et la trousse à outils CAF reconnaît qu'un logement à long terme répondant aux besoins des femmes fuyant la violence et de leurs enfants peut leur redonner un sentiment de sécurité, de dignité et d'appartenance. Grâce à nos efforts conjoints et à notre engagement, le foyer peut redevenir un sanctuaire pour les femmes, leurs familles et leurs vies dynamiques et prospères. En utilisant une approche intersectionnelle et tenant compte de la violence et des traumatismes, la trousse à outils CAF guide les efforts des secteurs du logement et de la lutte contre la violence, des architectes et des promoteurs dans la conception et le développement de logements à long terme dotés d'espaces et de caractéristiques appropriés pour les femmes et leurs enfants / personnes à charge ayant été exposés à la violence.

9. Références

- Akbarnejad, G., Godard, L., Ashlie, K., & FitzGerald, A. (2022). Women-Centred Housing Design Interim Project Report: Engaging women with lived experiences of violence and housing experts to explore design solution. BC Society of Transition Houses. <https://bcsth.ca/wp-content/uploads/2022/09/WCD-Interim-Report.pdf>
- Ashlie, K., Godard, L., FitzGerald, A., Akbarnejad, G., & Guardado, S. (2022). Keys to Home: Gaps Analysis Report. BC Society of Transition Houses. https://bcsth.ca/wp-content/uploads/2022/12/Keys-to-Home_Gaps-Analysis-Report.pdf
- Ashlie, K., Knowles, T., & FitzGerald, A. (2021). Getting Home Project: Overcoming barriers to housing after violence. BC Society of Transition Houses, 79.
- BC Housing. (n.d.-a). Glossary | BC Housing. Retrieved February 1, 2023, from <https://www.bchousing.org/glossary>
- BC Housing. (n.d.-b). National Occupancy Standards. Subsidized Housing. Consulté le 16 août 2022, au <https://www.bchousing.org/housing-assistance/rental-housing/subsidized-housing>
- BC Society of Transition Houses. (2015). Accessing Stable and Safe Housing Guidebook. BC Society of Transition Houses. https://bcsth.ca/wp-content/uploads/2022/02/Accessing_Stable_and_Safe_Housing_Guidebook.pdf
- Bureau du Haut-Commissaire aux droits de l'homme des Nations unies. (n.d.). Le droit à un logement convenable | OHCHR. Consulté le 1er février 2023, au <https://www.ohchr.org/fr/special-procedures/sr-housing/human-right-adequate-housing>
- Butler, A., Crane, E., Hogg, S., Maddison, T., & Smith, T. (2017). Making a House a Home: Indigenous Engagement and Housing Design in BC. SFU Masters of Public Policy. <https://www.bchousing.org/research-centre/library/indigenous-peoples/making-house-home-indigenous-engagement-and-housing>
- City of Toronto. (2022). EHON Roundtable—Session 3: Multiplexes. City of Toronto. <https://www.toronto.ca/city-government/planning-development/planning-studies-initiatives/expanding-housing-options/>
- City of Vancouver. (n.d.). Multiplexes | City of Vancouver. Retrieved January 10, 2023, from <https://vancouver.ca/people-programs/multiplexes.aspx>
- City of Vienna. (2013). Manual for Gender Mainstreaming in Urban Planning and Urban Development. Urban Development and Planning. <https://www.wien.gv.at/english/administration/gendermainstreaming/index.html>
- Crenshaw, K. (1991). Mapping the Margins: Intersectionality, Identity Politics, and Violence Against Women of Color. *Stanford Law Review*, 43(6), 61.
- Denicola, B., Corrigan, T., Froentjes, A., Le Fuentes, A., & Wu, K. (2021). Recommendations for designing supportive housing for women and gender-diverse individuals. Prepared by the McMaster Research Shop for Mary-Elizabeth Vaccaro and Jennie Vengris (McMaster School of Social Work). <https://macsphere.mcmaster.ca/bitstream/11375/26490/1/McMaster%20Research%20Shop%20Report%20-%20Splane.pdf>
- Donnelly, S., Dyring, S., Kalms, N., & Stead, N. (2022). A design guide for older women's housing (p. 72). Monash University. https://www.monash.edu/data/assets/pdf_file/0012/2879553/A-Design-Guide-for-Older-Womens-Housing.pdf
- Femmes et Égalité des genres Canada. (2022). Qu'est-ce que la violence fondée sur le sexe? — Femmes et Égalité des genres Canada. <https://femmes-egalite-genres.canada.ca/fr/violence-fondee-sexe/a-propos-violence-fondee-sexe.html>
- Gaetz, S., Barr, C., Friesen, A., Harris, B., Hill, C., Kovacs-Burns, K., Pauly, B., Pearce, B., Turner, B., & Marsolais, A. (2012). Canadian Definition of Homelessness. Canadian Observatory on Homelessness Press. <https://www.homelesshub.ca/sites/default/files/COHhomelessdefinition.pdf>
- Grabowska, S., Holtzinger, C., Wilson, J., Rossbert, Rev. L., Macur, R., & Brisson, D. (2021). Architectural Principles In The Service Of Trauma Informed Design. Shopworks Architecture, Center for Housing and Homelessness Research at the University of Denver, and Group 14 Engineering. <https://shopworksarc.com/wp-content/uploads/2021/10/Arc-Principles-in-the-Service-of-TID.pdf>

Happy Cities. (n.d.). Designed to Engage: Policy recommendations for promoting sociability in multi-family housing design. <https://admin.happycities.com/wp-content/uploads/2020/11/Designed-to-Engage-report.pdf>

Hopper, E. K., Bassuk, E. L., & Olivet, J. (2010). Shelter from the Storm: Trauma-Informed Care in Homelessness Services Settings. 21. Isthmus Group Ltd. (2018). Module 3B: Living with Children at Density. HLC. <https://kaingaora.govt.nz/assets/Publications/Design-Guidelines/180730-HLC-AHPDG-Part-3-3b-Children-at-Density-REV-A2.pdf>

Labahn, S., & Salama, D. (2018). Beyond two persons per bedroom: Understanding the cultural variance of housing suitability in Canada.

Light, P., Sperry, D., Selcer, L., & Sargent, K. (2022). Trauma-Informed Design for Homeless Population. HOK. <https://www.hok.com/wp-content/uploads/2022/08/trauma-informed-design-for-homeless-populations-hok-high-resolution.pdf>

McMaster University. (2022). SMUDGING PROTOCOL for the Burning of Traditional and Sacred Medicines. McMaster University Equity and Inclusion Office. <https://miri.mcmaster.ca/wp-content/uploads/2022/03/McMaster-Smudging-Protocol.pdf>

Milaney, K., Williams, N., Lockerbie, S. L., Dutton, D. J., & Hyshka, E. (2020). Recognizing and responding to women experiencing homelessness with gendered and trauma-informed care. *BMC Public Health*, 20(1), 397. <https://doi.org/10.1186/s12889-020-8353-1>

Montaner, J., Pérez, L., Falagan, D., Paricio, A., Gigling, M., & Estudio, C. (2019). Flexibility and gender equality in housing. *Barcelona City Council Municipal Institute of Housing and Renovation*, 22. https://www.habitatge.barcelona/sites/default/files/gh22-en-gb_web.pdf

Newinhomes. (2019, July 29). All-female development team hosts women-focused design consultation for Reina Condos. <https://www.newinhomes.com/blog/all-female-development-team-hosts-women-focused-design-consultation-for-reina-condos>

Rian, I., & Sassone, M. (2012). Flexible Housing, a Healthy Housing: A Brief Discussion about the Merits of Flexibility in Designing Healthy Accommodation. 2nd International Conference on 'Inhabiting the Future', p 1088. <https://doi.org/10.13140/2.1.3045.4722>

Sanders, E. B.-N., & Stappers, P. J. (2008). Co-creation and the new landscapes of design. *CoDesign*, 4(1), 5–18. <https://doi.org/10.1080/15710880701875068>

Sauer, B. (2018). Intersectionality. *Krisis (Amsterdam, Netherland : 2000)*, 2. <https://www.proquest.com/docview/2291069552?parentSessionId=ayKkfaj%2BZZmDqjJS3q%2FkKc7WolwHvTajUsDimETPyjk%3D&pq-origsite=primo&accountid=13800>

SCHL. (2019a). Ce que nous avons entendu: Les besoins spécifiques des femmes en matière de logement (p. 12). Société canadienne d'hypothèques et de logement. <https://assets.cmhc-schl.gc.ca/sites/place-to-call-home/pdfs/women-engagement-sessions-fr.pdf>

SCHL. (2018). Une habitation accessible dès la conception — les espaces extérieurs. <https://assets.cmhc-schl.gc.ca/sf/project/cmhc/pubsandreports/pdf/67573.pdf?rev=64534571-4bd6-4bec-98e1-eb3a3ed1ebbd>

SCHL. (2019 b, 14 août). Identifier les besoins essentiels en matière de logement. <https://www.cmhc-schl.gc.ca/en/professionals/housing-markets-data-and-research/housing-research/core-housing-need/identifying-core-housing-need> <http://www.cmhc-schl.gc.ca/en/professionals/housing-markets-data-and-research/housing-research/core-housing-need>

SCHL. (2023). Conception universelle pour les immeubles collectifs neufs | SCHL. <https://www.cmhc-schl.gc.ca/professionnels/innovation-et-leadership-dans-le-secteur/expertise-de-lindustrie/logements-accessibles-et-adaptables/conception-universelle-immeubles-collectifs-neufs> <https://www.cmhc-schl.gc.ca/en/professionals/industry-innovation-et-leadership-dans-le-secteur/expertise-de-lindustrie>

Schneider, T., & Till, J. (2005). Flexible housing: Opportunities and limits. *Architectural Research Quarterly*, 9(2), 157–166. <https://doi.org/10.1017/S1359135505000199>

Schwan, K., Vaccaro, M.-E., Reid, L., Ali, N., & Baig, K. (2021). The Pan-Canadian Women's Housing & Homelessness Survey. Canadian Observatory on Homelessness. <https://womenshomelessness.ca/wp-content/uploads/EN-Pan-Canadian-Womens-Housing-Homelessness-Survey-FINAL-28-Sept-2021.pdf> 82 Women-Centred Housing Design Toolkit
Shopworks Architecture, Group 14 Engineering, & University of Denver Center for Housing and Homelessness Research. (2020).

Designing for Healing, Dignity, & Joy. Promoting Physical Health, Mental Health, and Well-Being Through a Trauma-Informed Approach to Design. https://shopworksarc.com/wp-content/uploads/2020/06/Designing_Healing_Dignity.pdf

Sprague, J. (1991). *More Than Housing: Lifeboats for Women and Children*. Butterworth Architecture. https://sfu-primo.hosted.exlibrisgroup.com/primo-explore/fulldisplay?vid=SFUL&search_scope=default_scope&tab=default_tab&query=any,contains,lifeboats%20for%20women&mfacet=rtype,include,book_chapters,1&mfacet=rtype,include,books,1&docid=01SFUL_ALMA21134722790003611&context=L&adaptor=Local%20Search%20Engine

Statistique Canada. (2022). Le Quotidien — Plus de la moitié des femmes s'occupent d'enfants et d'adultes dépendants au Canada, 2022. <https://www150.statcan.gc.ca/n1/daily-quotidien/221108/dq221108b-fra.htm>

Vaccaro, M., & Craig, J. (2020). Considerations for Permanent Housing: Ideas and perspectives of women and gender-diverse people experiencing complex homelessness. Women's Housing Planning Collaborative of Hamilton. <https://www.homelesshub.ca/sites/default/files/attachments/Mary-Vaccaro-Considerations-for-Permanent-Housing-Ideas-and-perspectives-of-women-and-gender-diverse-people-experiencing-complex-homelessness.pdf>

Vancouver Bike Share. (n.d.). How it works | Vancouver Bike Share | Mobi. Retrieved February 13, 2023, from <https://www.mobibikes.ca/en/how-it-works>

Zinni, M. (2019). On sanctuary: Architectural potentials for domestic violence shelters.

